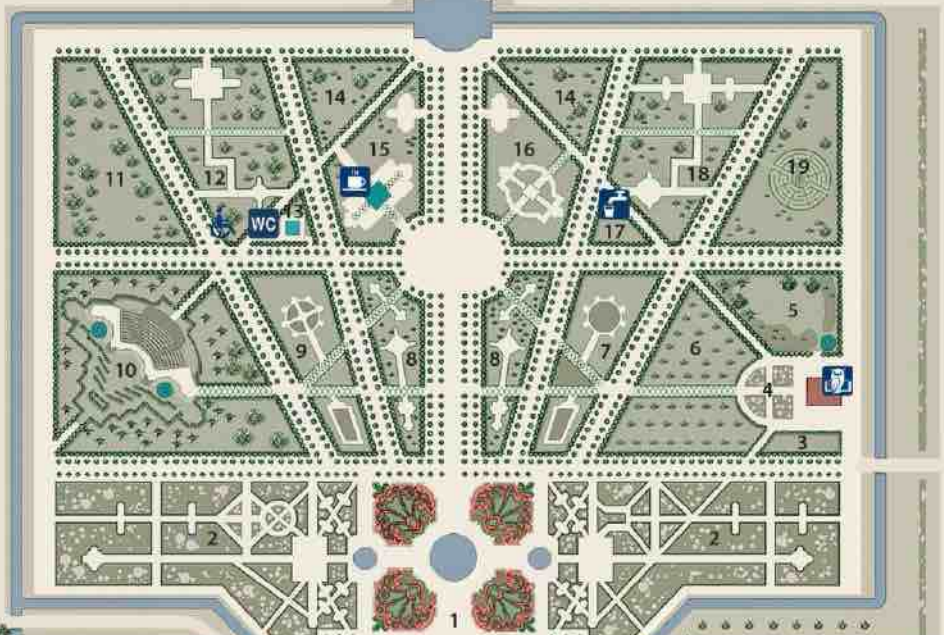


RUNDĀLE LOSSI BAROKKAIA PLAAN

20 20



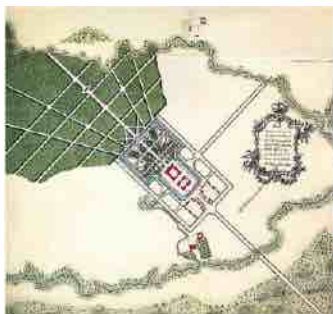
- Sissepääs
- Kassa
- Info
- Suveniirid
- Näitus
- Studiokabinet
- Kohvik
- Joogivesi
- Tualett



- 1 Ornamentaalne parter
- 2 Roosiaed
- 3 Pojengide kolleksioon
- 4 Sinise Roosi aed
- 5 Pikniku väljak
- 6 Dekoratiivsete viljapuude boskett
- 7 Sinine boskett
- 8 Sirelite bosketid
- 9 Hollandi boskett
- 10 Aiateater
- 11 Lilliate boskett
- 12 Memoriaalboskett
- 13 Idaboskett
- 14 Õitsevate puude bosketid
- 15 Kuldvaasi boskett
- 16 Hortensiaboskett
- 17 Allikaboskett
- 18 Mänguboskett
- 19 Labürintboskett
- 20 Jalutamisbosketid (kujundamisel)

Rundāle lossi park





F. Rastrelli. Rundāle lossi plaan. 1735/1736.

Rundāle lossi barokkaed

Ronirooside arkaad

Paviljon Pikniku väljakul

Paviljon Idabosketis

Memoriaalboskett

RUNDĀLE LOSSI PARK

Rundāle lossiansambli territooriumi suurus on 85 hektarit. Selle hulka kuulub 10 hektari suurune barokkstiilis prantsuse aed, mis on silmapaistvaim ajalooline aed Baltikumis. Selles on täielikult säilinud arhitekt Francesco Rastrelli aastail 1735–1736 tehtud planeering. Aed kujundati samaaegselt lossi ehitamisega (1736–1740). Aednik Christopher Weylandi kirjelduse järgi oli 1739. aastaks istutatud 32 818 pärna, 500 kastanit, 188 tamme, 95 pimpluud, 155 õunapuud, 40 ploompuid ja 20 kirsipuud ning metsaparki 2338 pärna ja kastanit.



Hollandi boskett

Tööd jätkusid pärast hertsog Ernst Johanni pagulusest naasmist. 1767. aastal toimunud peo kirjelduses mainitakse kolme basseini ala. 1768. aastal kaevati tiik, et tagada vee juurdepääs kanalitesse. Hertsog Peteri valitsemise ajal umbes 1777. aastal seati sisse kaks viljapuuaeda ja humalaaed. 1794. aasta kirjelduses on mainitud aprikoosi- ja viirsikuaeda, mille puud kaeti talviti õlgedest tekkide ja samblaga. Aastail 1774–1781 ehitati pargi ümber tampsavist müür, millest on väike osa säilinud. Krahv Valerian Zubovi ajal seati sisse suured viljapuuaiad lossist põhja pool. Puid istutati terve 19. sajandi jooksul, võttes arvesse Rastrelli algset planeeringut. Ainult parterisse tehti ümarad lillepeenrad, istutati püramiidjad paplid ja kuused. Krahv Pjotr Šuvalovi korraldusel istutati lossi ümber kastanialleed; ülejäänud puud likvideeriti 1975. aastal.

Pargi taastamise plaan tehti aastail 1975–1977 Lenigradi Instituudis Giproteatr. Ülekasvanud puid hakati maha võtma 1976. aastal, esimene teerada tehti 1978. aastal, allee esimene pärn istutati 1984. aastal.

Barokiajastul kujundati boskette kui miniatuurseid metsi 18. sajandil au sees olnud puude ja pöösastega. Boskette ümbritsevad hekke kujundati Euroopa aedades tavaliselt valgepöögist. Rundāle lossi aias seati 2003. aastal esimesena sisse Sirellboskett (8), aasta hiljem aga Hollandi boskett (9). G. F. Händeli ooperi „Rinaldo“ etendusega 2004. aastal avati Aiateater (10), mille kujundamine lõpetati 2016. aastal. Sinine boskett (7) sinise ja valgeõieliste taimede kollektsiooniga kujundati 2007. aastal. 2009. aastal alustati õitsevate puude ja pöösaste istutamist (14), kujundati ümber Lilliate boskett (11), kus varasemalt kasvasid metsikud lilliad. 2011. aastal avati Memoriaalboskett (12): mälestuskoht sõduritele, kes langesid 1812. aastal ja Esimeses maailmasõjas. Labürintbosketis (19) lõpetati 2018. aastal labürinti kujundamine.



Aiateater

Ornamentaalne parter (1), mis on ajalooliselt olnud keskne koht lossi ees, kujundati aastatel 2004–2006. 2008. aastal viidi lõpule Rastrelli projekteeritud basseini ja pandi tööle purskkaev.

Barokkaiale on iseloomulikud pergolat ehk jalutamise jaoks mõeldud varikäigud. Esimene, viinapuudega kaetud varikäik ühendab Kärnerimaja ja Aiateatrit. 2008. aastal kujundati kaks pergolat Hollandi ja Sinise bosketti juures, 2011. aastal aga Memoriaalbosketis ja

Mängubosketis. Rastrelli projekteeritud boskettidesse on ette nähtud puhkepaviljonid. Esimene paviljon tehti Veitshöchheimi aia paviljoni näidisel Pikniku väljakule (5). Keskallee juures asuvasse Kuldvaasi bosketti (15) on sisse seatud kohvik. 2009. aastal ehitati Idabosketti (13) paviljon 18. sajandil au sees olnud hiina stiilis, kus asub tualett. Külastajate annetuste eest on tehtud Mänguboskett (18) ajaloolise kiige ja puuskulptuuridega. Alilkabosketti (17) on Marly lossi aia kaare näitel tehtud kaarsõrestik joomiskohaga. Metsaparki tulevad Rastrelli projekteeritud Jalutusbosketid (20)

Lossi kirdeosas tampsavist piirdeaia ääres asus hertsogite ajal kasvuhoone. See ajalooline hoone plaani-

takse taas üles ehitada, et seal istikuid kasvatada ja talviti eksootilisi taimi hoida. Aia loodeosas oli 19. sajandil kasvuhoone.

2018. aastal alustati viljapuuaiade taastamist lossi juures. Lääne poole on istutatud 19. sajandil mõisa-aedades au sees olnud õunasordid ja tänapäeva sordid, mis näitavad Läti aretajate saavutusi, aga ida poole kavandatakse aeda hertsog Peteri valitsemise ajal populaarseid viljapuude ja marjapöösaste sortidega.

Lossi esimesel korrusel võib vaadata näitusi ajaloolistest aedadest ning Kärnerimaja stuudiokabinetis võib näha Rundāle lossi aia skeeme ja taimede nimekirju.

RUNDĀLE LOSSI ROOSIAED

Ornamentaalsest parterist mõlemale poole jääb roosi-aed (2), mille kogupindala on umbes üks hektar.

Lähematesse sektoritesse on istutatud inglise roosid, mis meenutavad ajaloolisi roose. Tänapäeva roosid on paigutatud sektoritesse värvide järgi: läänes on valged, roosad ja punased roosid, aga idas on kollased, oranžid ja heledates pastelltoonides roosid. Aia kaugeimas osas on kolm sektorit kummalgi pool jäetud ajaloolistele ja metsikutele roosidele, mida on kasutatud tänapäevaste rooside aretamiseks.

1738. aastal oli Kuramaa hertsog Ernst Johanni oranžeriis olnud 16 roositaime pottides. Hertsog Peterile olla kuulunud 160 roositaime: 50 sajalehist roosi „Rosa centifolia“, 30 prantsuse roosi „Rosa gallica“, 30 damaskuse roosi „Rosa damascena semperflorens“ ja 30 kirjut inglise roosi „York and Lancaster“ („Rosa damascena variegata“). Nüüdseks on kujundatud hertsogi roosiaed roosidega, mis võisid siin kasvada hertsogi valitsemise ajal. Need on vanimad teadaolevad roosid, mida toodi Euroopasse sisse juba alates ristisõdadest. Eraldi sektorites kasvavad lossi ülejäänud omanike ajal au sees olnud sordid: krahv Zubovi roosiaed ja krahvide Šuvalovite roosiaiad katavad ajavahemiku 1795–1914.

Ajaloolised roosid õitsevad enamasti vaid ühe korra: mai lõpust juuli keskpaigani, aga tänapäeva roosid õitsevad korduvalt kuni öökülmadeni. Erinevad roosi-



Ajalooliste rooside sektor

sordid, nende erikujud ja hübriidid oma erikujuliste ja -värviliste õitega pakuvad huvi ka sügisel.

52 roosiringi näitavad 17 riigi ja 72 aretaja roosiare-tuse saavutusi. Läti roosiaias kasvavad Dzidra Rieksta aretatud pargiroosid. Aia põhjaservas võib näha ajalooliste kroogitud rooside kollektsiooni. Aia ida- ja lääne-poolsesse serva on istutatud roosihekk ning Kärnerimaja ette Sinise Roosi aed (4).

Roosiaia kujundamine algas 2005. aastal Läti Mobiil-telefoni toel ning sellele on kaasa aidanud paljud Läti sõjaväelased ja talgulised. Roosiaias kasvab umbes 2230 roosisorti, millest 600 on ajaloolised roosid.