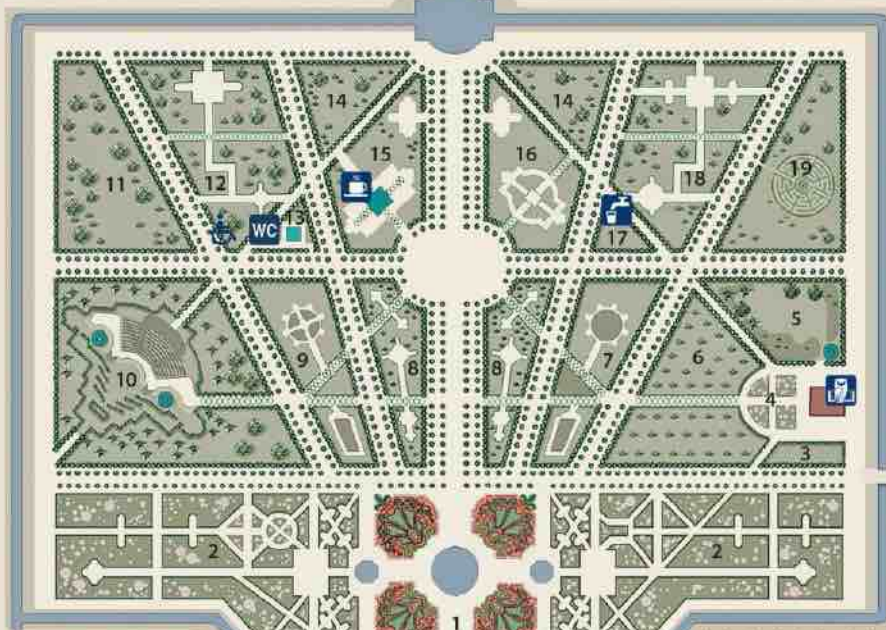


ПЛАН САДА БАРОККО-РУНДАЛЬСКОГО ДВОРЦА

20 20

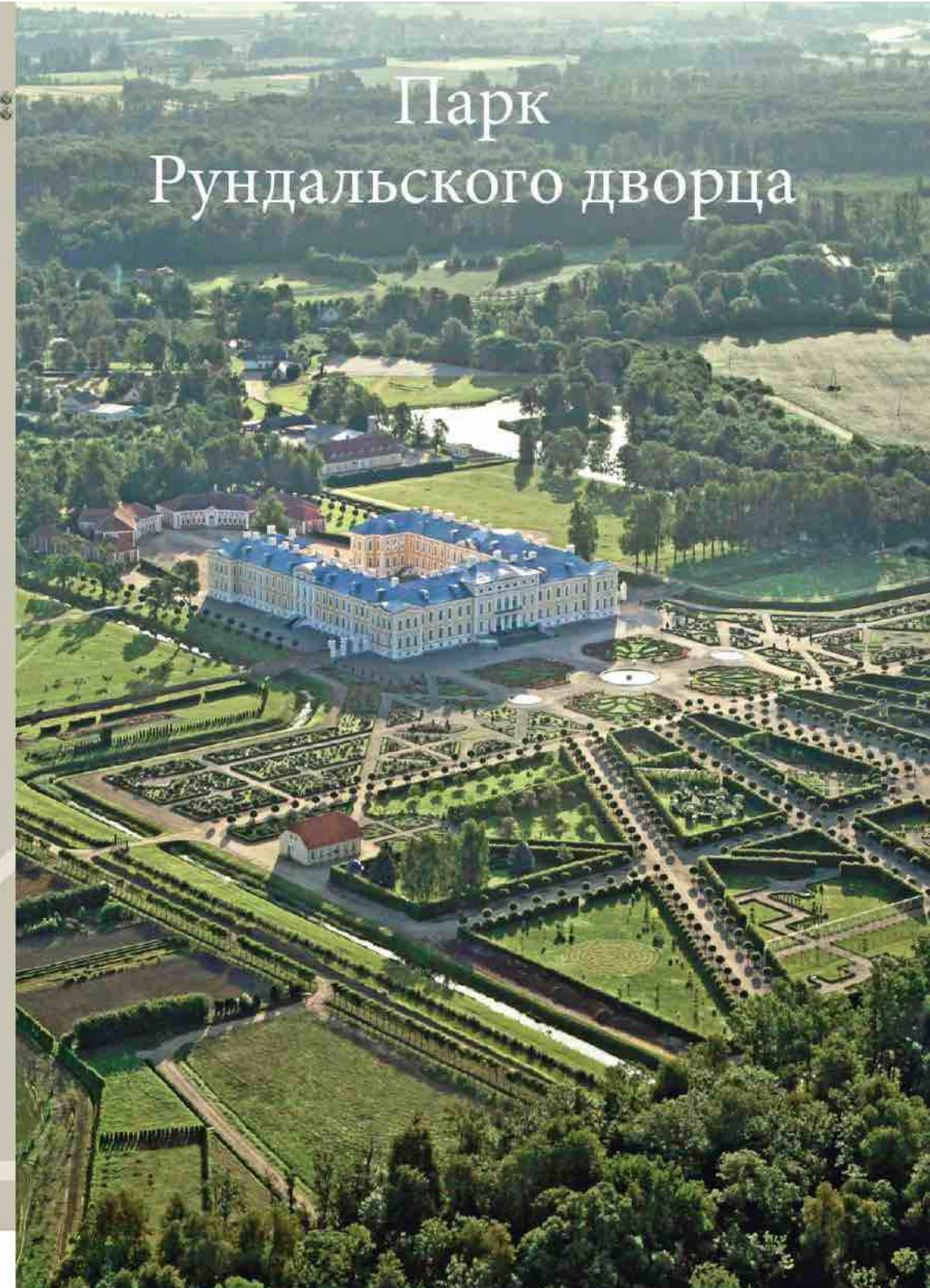


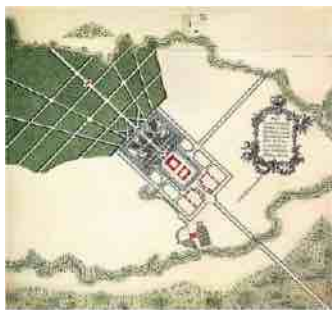
- Вход
- Касса
- Информация
- Сувениры
- Выставка
- Учебный кабинет
- Кафе
- Питьевая вода
- Туалет



- 1 Орнаментальный партер
- 2 Сад роз
- 3 Коллекция пионов
- 4 Сад голубой розы
- 5 Поляна для пикника
- 6 Боскет декоративных плодовых деревьев
- 7 Голубой боскет
- 8 Боскеты сирени
- 9 Голландский боскет
- 10 Зеленый театр
- 11 Боскет лилий
- 12 Мемориальный боскет
- 13 Восточный боскет
- 14 Боскеты цветущих древесных растений
- 15 Боскет Золотой вазы
- 16 Боскет гортензий
- 17 Боскет родника
- 18 Игровой боскет
- 19 Боскет лабиринта
- 20 Прогулочные боскеты в процессе создания

# Парк Рундальского дворца





Ф. Растрелли. План Рундальского дворца. 1735/1736



Сад барокко Рундальского дворца



Аркада вьющихся роз



Павильон на Поляне для пикника



Павильон в Восточном боскете



Мемориальный боскет

## ПАРК РУНДАЛЬСКОГО ДВОРЦА

Территория Рундальского дворцово-паркового ансамбля занимает 85 га, из которых 10 га занимает французский сад в стиле барокко – один из выдающихся исторических садов Прибалтики. Он полностью соответствует проекту Франческо Растрелли 1735/1736 годов.

Возведение сада проходило с 1736 до 1740 года параллельно строительству дворца. В докладе садовника Христора Вейланда сообщается, что в 1739 году в саду было высажено 32 818 лип, 500 каштанов и 188 дубов, в плодовых садах – 95 груш, 155 яблонь, 40 слив, 20 вишен, а в лесопарке – 2338 лип и каштанов.



Голландский боскет

После возвращения герцога из ссылки работы были возобновлены. В описании праздничных торжеств 1767 года упоминается площадь с тремя бассейнами. Чтобы наполнить водой обводные каналы, в 1768 году был вырыт пруд. Около 1777 года во время правления герцога Петра на территории ансамбля были разведены два яблоневых и один сад хмеля. В описаниях 1794 года упоминаются сады абрикосов и персиков, где плодовые деревца укрывались соломой и мхом. С 1774 по 1781 год вокруг парка была возведена глинобитная стена, от которой до наших дней сохранились фрагменты. Во время графа Валериана Зубова в северной стороне были разражены обширные плодовые сады.

На протяжении всего XIX века посадки соответствовали первоначальному плану Растрелли, только в партере были разбиты круглые клумбы и высажены несколько елей и пирамидальных тополей. По распоряжению графа Петра Шувалова вдоль дворца были посажены каштановые аллеи, остатки которых ликвидированы в 1975 году.

В 1975/1977 годах сотрудниками Ленинградского института «Гипротеатр» был разработан план восстановления парка. В 1976 году была начата вырубка переросших деревьев. В 1978 году в парке была обустроена первая дорожка, а в 1984 году – посажена первая липовая аллея.

Боскеты эпохи барокко представляли собой небольшие лесочки, заполненные коллекциями любимых в XVIII веке деревьев и кустарников и обрамленные «живой» стеной из традиционного для садов Европы граба. Первыми в 2003 году были обустроены *Боскет сирени* (8), а в 2004 году – *Голландский боскет* (9). В том же году постановкой оперы Г. Ф. Генделя «Ринальдо» был открыт *Зеленый театр* (10). Восстановление театра полностью завершено в 2016 году. В 2007 году был обустроен *Голубой боскет* (7), в котором собрана коллекция цветущих растений белых и сине-голубых оттенков. В 2009 году начаты посадки цветущих деревьев и кустарников (14), обустроен *Боскет лилий* (11), где раньше росли дикие лилии. В 2011 году открыт *Мемориальный боскет* (12) в память воинам, павшим в 1812 году и во время Первой мировой войны.

С 2004 по 2006 год велись работы по обустройству характерного для садов барокко *орнаментального партера* (1), расположенного в центре перед дворцом. В 2008 году соответственно замыслу Растрелли были реконструированы два бассейна и открыт действующий фонтан. В Боскете лабиринта (19) в 2018 году закончено устройство лабиринта.

Эпохи барокко характерны т. н. перголы – зеленые галереи для прогулок. Первой была оборудована обвитая виноградной лозой пергола, соединяющая Дом садовника с Зеленым театром. В 2008 году –

две перголы у Голландского и Голубого боскетов, в 2011 году – у Мемориального и Игрового боскетов.

В проекте Растрелли видны размещенные в боскетах павильоны для отдыха. Первый из них по образцу из сада Файтсхёхгейма был построен на *Поляне для пикника* (5). В *Павильоне Золотой вазы* (15), расположенном у центральной аллеи, устроено летнее кафе. В *Восточном боскете* (13) в 2009 году был построен павильон в популярном для XVIII века китайском стиле, выполняющий функцию общественного туалета.

В *Игровом боскете* (18) на средства, пожертвованные посетителями музея, установлены исторические качели и деревянные скульптуры. В *Боскете родника* (17) находится источник питьевой воды, расположенный в трельяжной арке, изготовленной

по образцу арки сада дворца Марли. В лесопарке по проекту Растрелли начато обустройство *прогулочных боскетов* (20). В северо-восточной части дворца исторически находилась герцогская теплица, которую планируется воссоздать заново. В XIX веке в северо-западной части сада также находилась теплица.

В 2018 году начато обновление фруктового сада у дворца. В западной стороне посажены популярные в 19 веке сорта яблонь, а также деревья современных сортов, свидетельствующих о достижениях латвийских селекционеров. В восточной стороне сада планируется посадка фруктовых деревьев и ягодных кустов, популярных во времена герцога Петра.

На первом этаже дворца представлены выставки на темы исторических садов, а списки растений и схемы сада доступны в Доме садовника.

## САД РОЗ РУНДАЛЬСКОГО ДВОРЦА

Сад роз (2), занимающий 1 га, создан в передней части регулярного парка по сторонам от орнаментального партера. Ближе к дворцу посажены английские розы, имитирующие сорта исторических роз. Посадки современных роз сгруппированы по цветовым оттенкам: в западной части белые и красные розы, в восточной части – желтые, оранжевые и розы пастельных тонов. В дальней части расположены исторические сорта роз – по три участка с каждой стороны, а также посадки шиповника, используемые для селекции современных роз.

В хронике 1738 года упоминается о 16 саженцах роз в горшках, находящихся в оранжерее герцога Эрнста Иоганна. Для садов герцога Петра было доставлено 160 саженцев роз: 50 столбчатой розы *Rosa centifolia*, 30 французской розы *Rosa gallica*, 30 дамасской розы *Rosa damascena* и 30 двухцветных английских роз 'York and Lancaster' (*Rosa damascena variegata*). В настоящее время обустроен сад герцога – розы, которые могли расти в герцогское время. Это известные старинные сорта, ввезенные в Европу со времени крестовых походов. Период с 1795

по 1914 год отражают посадки сортов роз, популярных во время последующих владельцев дворца – сад графа Зубова и два сада графов Шуваловых. Большинство исторических роз цветут только один раз в период с конца мая до середины июля, а современные розы цветут многократно вплоть до заморозков. Посадки различных сортов гибридных роз с разнообразием форм и расцветок их плодов интересны также осенью.

52 круглые клумбы с розами посвящены достижениям 72 селекционеров, представляющих 17 государств. Значительная часть посадок отведена латвийским сортам роз из коллекции селекционера Дзидры Риексте. В северной части сада расположена коллекция т. н. морщинистых роз. В восточной и западной части парка возведены живые изгороди из роз, а перед Домом садовника – *Сад голубой розы* (4).

Создание сада роз было начато в 2005 году при поддержке «Latvijas Mobilais telefons». Большую помощь оказали Латвийская армия и множество добровольцев. В розарии дворца растут розы 2230 сортов, в том числе 600 исторических.