

**APSTIPRINĀTS**  
ar Rundāles pils muzeja direktora  
2016. gada 30. jūnija rīkojumu Nr.41-V

**Rundāles pils muzeja**  
**PUBLISKAIS PĀRSKATS**  
**par darbu 2015. gadā**



Pilsrundāle, 2016

# SATURS

---

<b>PAMATINFORMĀCIJA.....</b>	<b>3</b>
1.1.IESTĀDES JURIDISKAIS STATUSS UN STRUKTŪRA .....	3
1.2.MUZEJA DARBĪBAS MĒRĶIS, FUNKCIJAS UN PĀRSKATA GADA GALVENIE UZDEVUMI .....	4
<b>IESTĀDES FINANŠU RESURSI UN DARBĪBAS REZULTĀTI.....</b>	<b>6</b>
2.1.VALSTS BUDŽETA FINANSĒJUMS UN TĀ IZLIETOJUMS .....	6
2.2.KRĀJUMA DARBS .....	7
2.3.PĒTNIECISKAIS DARBS .....	8
2.4.RESTAURĀCIJAS DARBS .....	9
2.5.PARKA ATJAUNOŠANA UN UZTURĒŠANA.....	10
2.6.SAIMNIECISKAIS DARBS .....	11
2.7.INFORMĀCIJA PAR PĀRSKATA GADĀ ĪSTENOTAJĀM JAUNAJĀM POLITIKAS INICIATĪVĀM.....	12
2.8.PAKALPOJUMI UN UZLABOJUMI PAKALPOJUMU PIEEJAMĪBAS UN KVALITĀTES NODROŠINĀŠANĀ .....	12
2.9.IESTĀDES VADĪBAS UN DARBĪBAS UZLABOŠANAS SISTĒMAS EFEKTĪVAS DARBĪBAS NODROŠINĀŠANAI.....	13
<b>PERSONĀLS .....</b>	<b>13</b>
<b>KOMUNIKĀCIJA AR SABIEDRĪBU .....</b>	<b>13</b>
4.1.PASĀKUMI, KAS VEIKTI SABIEDRĪBAS INFORMĒŠANAI UN IZGLĪTOŠANAI .....	13
4.2.PASĀKUMI SABIEDRĪBAS VIEDOKĻA IZZINĀŠANAI PAR MUZEJA DARBU .....	15
4.3.SADARBĪBA AR NEVALSTISKO SEKTORU UN STARPTAUTISKĀ SADARBĪBA .....	15
<b>NĀKAMAJĀ GADĀ PLĀNOTIE PASĀKUMI.....</b>	<b>16</b>

# PAMATINFORMĀCIJA

---

## 1.1. Iestādes juridiskais statuss un struktūra

---

Rundāles pils muzejs dibināts 1972. gada 2. janvārī. No 2005.gada 1.septembra Rundāles pils bija ieguvusi Valsts aģentūras statusu. Saskaņā ar 2005.gada 26.jūnijā pieņemtajiem Ministru kabineta noteikumiem Nr.551. ar 2005.gada 1.septembri Valsts aģentūra „Rundāles pils muzejs” ir LR Kultūras ministra pārraudzībā esoša valsts pārvaldes iestāde. Ministrs aģentūras pārraudzību īsteno ar Kultūras ministrijas starpniecību. Ar valsts pārvaldes tiesiskā statusa maiņu uz tiešās pārvaldes iestādi, ar Ministru kabineta 2012.gada 18.decembra izdotajiem noteikumiem Nr.915 „Rundāles pils muzeja nolikums”, ar 2013.gada 1.janvāri mainīts statuss no valsts aģentūras uz tiešās pārvaldes iestādi.

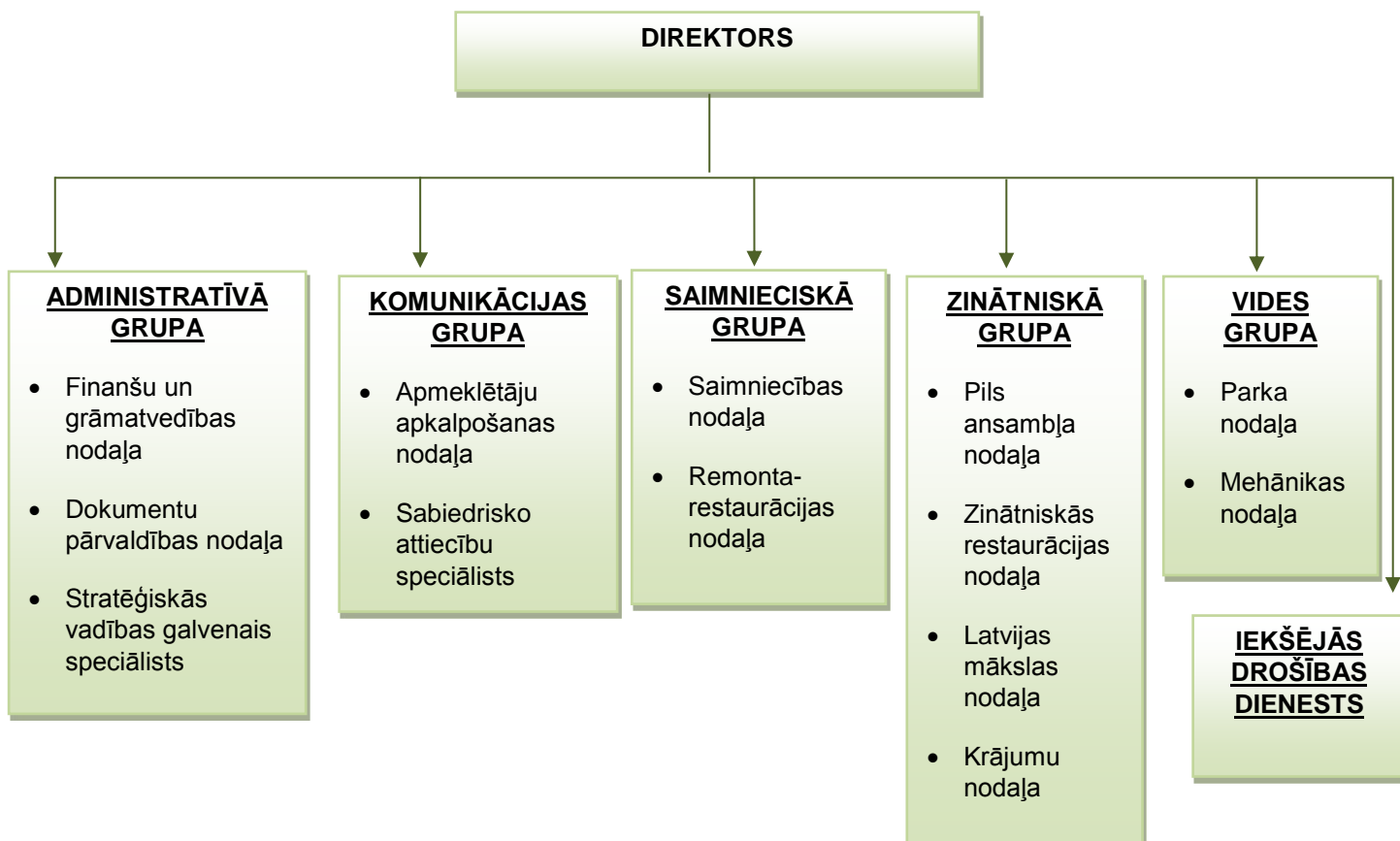
Rundāles pils muzeja publiskais pārskats sagatavots pamatojoties uz Ministru kabineta 2010.gada 5.maijā izdotajiem noteikumiem Nr.413 „Noteikumi par gada publiskajiem pārskatiem”.

Muzeju vada direktors, ko apstiprina amatā Ministru kabinets pēc Kultūras ministrijas ieteikuma, ņemot vērā Muzeju padomes atzinumu.

Iestādes mērķtiecīgas un funkcionāli efektīvas darbības nodrošināšanai, ņemot vērā lietderības un ekonomiskās efektivitātes apsvērumus, iestādes vadītājs iestādē izveidojis sekojošas grupas:

- Administratīvā grupa, kas sastāv no Finanšu un grāmatvedības nodaļas, Dokumentu pārvaldības nodaļas un stratēģiskās vadības speciālista.
- Komunikācijas grupa, kas sastāv no Apmeklētāju apkalpošanas nodaļas un sabiedrisko attiecību speciālista.
- Saimnieciskā grupa, kas sastāv no Saimniecības nodaļas un Remonta – restaurācijas nodaļas.
- Zinātniskā grupa, kas sastāv no Pils ansambļa nodaļas, Zinātniskās restaurācijas nodaļas, Latvijas mākslas nodaļas, Krājuma nodaļas un ekspozīcijas „Kurzemes hercogu kapenes” Jelgavas pilī.
- Vides grupa, kas sastāv no Parka nodaļas un Mehānikas nodaļas.
- Iekšējās drošības dienests.

## RUNDĀLES PILS MUZEJA STRUKTŪRSHĒMA



### 1.2. Muzeja darbības mērķis, funkcijas un pārskata gada galvenie uzdevumi

Muzeja darbības mērķis ir Rundāles pils ansambļa izveidošana par starptautiski nozīmīgu mākslas un kultūrvēstures centru, kā arī Latvijas un Eiropas senās mākslas pētīšana un popularizēšana.

Muzejam ir šādas funkcijas:

- Nodrošināt muzeja krājuma atbilstošu aprūpi, saglabāšanu, restaurēšanu, uzskaiti un pārvaldību.
- Komplektēt materiālus un ar tiem saistīto informāciju par Rundāles pils ansambli un interjeru, Eiropas lietišķi dekoratīvo mākslu 15.–20. gadsimtā.
- Veikt zinātnisko pētniecību Latvijas vēsturisko stilu perioda (13.–20. gadsimts) mākslas vēsturē, baroka laika mūzikas un svētku, Latvijas un Eiropas vēsturisko dārzu izpēti un iedzīvināšanu.
- Nodrošināt muzeja krājuma pieejamību sabiedrībai, tai skaitā muzeja ekspozīcijās Rundāles pilī, Rundāles pils parkā un Kurzemes hercogu kapenēs Jelgavas pilī.
- Veikt izglītojošo darbu.
- Uzturēt un attīstīt muzeja darbībai nepieciešamo infrastruktūru.

Lai nodrošinātu funkciju izpildi, muzejs veic šādus uzdevumus:

- Atjauno un uztur Rundāles pils ansambli kā vienotu 18.gadsimta arhitektūras, monumentāli dekoratīvās mākslas pieminekli, pilnveidojot 18.gadsimta interjeru ekspozīciju un to papildinot ar augstvērtīgiem 18.gadsimta mākslas darbiem, kopj un uztur Baltijas lielāko vēsturisko dārzu ar rozāriju.
- Papildina muzeja zinātnisko arhīvu par Latvijas arhitektūras un mākslas pieminekļiem, materiāliem par Latvijas senākā mākslas vēstures perioda arhitektūru, tēlotājmākslu un mākslas amatniecību, nodrošina arhīva pieejamību pētniekiem.
- Nodrošina pastāvīgo ekspozīciju pieejamību un izstāžu veidošanu, kā arī izglītojošo pasākumu organizēšanu.
- Nodrošina ekspozīciju un izstāžu izveidošanu un pieejamību apmeklētājiem, kā arī gida pakalpojumus.
- Sagatavo informatīvus un zinātniskus izdevumus.
- Veido informatīvo datubāzi par muzeja krājumu Nacionālā muzeju krājuma kopkatalogam.
- Izstrādā un īsteno projektus saskaņā ar muzeja darbības mērķi.
- Piedalās starptautisko projektu īstenošanā.
- Nodrošina muzeja pasākumu publicitāti.
- Pēta sabiedrības pieprasījumu pēc muzeja pakalpojumiem un analizē muzeja sniegto pakalpojumu kvalitātes novērtējumu.

# IESTĀDES FINANŠU RESURSI UN DARBĪBAS REZULTĀTI

## 2.1.Valsts budžeta finansējums un tā izlietojums

Nr.p.k.	Finansiālie rādītāji	Iepriekšējā gadā (faktiskā izpilde)	Pārskata gadā	
			apstiprināts likumā	faktiskā izpilde
1.	Finanšu resursi izdevumu segšanai (kopā)	2 426 447	2 576 424	2 811 532
1.1.	dotācijas	1 121 608	1 284 924	1 284 924
1.2.	maksas pakalpojumi un citi pašu ieņēmumi	1 295 764	1 285 000	1 520 108
1.3.	ārvalstu finanšu palīdzība			
1.4.	ziedojumi un dāvinājumi	9075	6500	6500
2.	Izdevumi (kopā)	2 318 024	2 681 680	2 681 680
2.1.	uzturēšanas izdevumi (kopā)	1 979 077	2 159 878	2 159 878
2.1.1.	kārtējie izdevumi	1 979 077	2 159 878	2 159 878
2.1.2.	procentu izdevumi			
2.1.3.	subsīdijas, dotācijas un sociālie pabalsti			
2.1.4.	kārtējie maksājumi Eiropas Kopienas budžetā un starptautiskā sadarbība			
2.1.5.	uzturēšanas izdevumu transferti			
2.2.	izdevumi kapitālieguldījumiem	338 947	521 802	521 802

2015. gadā muzeja darbs tika plānots un īstenots atbilstoši muzeja vidēja termiņa darbības stratēģijas plānam, kas tika izstrādāts uz akreditācijas periodu 2006.-2016.gadam, un pieejamajiem resursiem, nosakot konkrētus uzdevumus un prioritātes katrā muzeja darbības jomā.

Muzejam pieejamais finansējums ir izlietots muzeja pamatdarbības nodrošināšanai – krājuma uzturēšanai, ekspozīciju un izstāžu darbībai, komunikācijai ar sabiedrību, piesaistot apmeklētājus savām aktivitātēm, kā arī pils ansambļa uzturēšanai.

Muzeja darbības nodrošināšanai un rezultatīvo rādītāju izpildei 2015.gadā iegūti pamatbudžeta **finanšu resursi EUR 2 805 031.00** apmērā, kas ir par 16.1 % vairāk, kā iepriekšējā pārskata gadā.

No kopējiem ieņēmumu resursiem 54.2 % sastāda ieņēmumi no maksas pakalpojumiem. Salīdzinot ar 2014.gadu pašu ieņēmumi palielinājušies par 17.4 %.

No kopējiem maksas pakalpojumu ieņēmumiem 88.3% ir ieņēmumi par biļešu realizāciju. Pārējo ieņēmumu daļu veido ieņēmumi par telpu nomu, iespieddarbiem, foto, filmēšanas un vadīšanas atļaujām.

Pamatbudžeta dotācija no vispārējiem ieņēmumiem ir **1 279 064.00 €**.

Pils ansambļa uzturēšanai, restaurācijai un muzeja darbības nodrošināšanai pārskata gadā izlietots pamatbudžeta finansējums EUR 2 645 062.00 tajā skaitā:

darbinieku atlīdzībai **1 431 270.00 €**;

ēku, būvju, telpu uzturēšanai un komunālajiem pakalpojumiem (elektrība, apkure, kanalizācija) **144 869.00 €**;

ēku, būvju un telpu remonta un restaurācijas pakalpojumiem **172 467.00 €**;

saimniecības materiālu, degvielas, inventāra un kārtējā remonta materiālu iegādei **195 449.00 €**;

pamatlīdzekļu iegādei **520 090.00 €**, (t. sk. mākslas priekšmetu iegādei 298 264.00 €);

komandējuma izdevumiem **4 975.00 €**;

biroja preces un inventārs **39 508.00 €**;

nodokļiem **44 511.00 €**;

pārējiem muzeja uzturēšanas izdevumiem (sakarū pakalpojumi, izstāžu sagatavošana, iekārtu un transportlīdzekļu uzturēšana, tehnikas noma u.c.) **91 923.00 €**.

Pārskata gadā saņemti **ziedojumi un dāvinājumi 6500.00 €**. Ziedojumi no juridiskām personām 2500.00 € un fiziskām personām 4000.00 € sarkofāga restaurācijai un muzeja eksponātu iegādei.

Saņemts gleznu dāvinājums (fon Bēru ģimenes portreti - barona Ulriha fon Bēra novēlējums) no Dorotejas fon Bēras: 13 portreti ar virsrāmjiem vērtībā EUR 83 200,-. Dāvinājumā saņemtas sīpolpuķes EUR 111,- un zinātniskā literatūra EUR 809,- Bez atlīdzības saņemta grāmata no Latvijas Nacionālās bibliotēkas "Terra Mariana".

---

## 2.2.Krājuma darbs

---

Krājuma politikas galvenās prioritātes ir:

- Pils interjeru iekārtošana ar augstvērtīgiem 18.gs. mākslas priekšmetiem.
- Eiropas dekoratīvās mākslas pastāvīgās ekspozīcijas izveidošana.
- Latvijas mākslas senā perioda mākslas priekšmetu kolekciju veidošanu, kas saistīta ar tēlotājas mākslas, arhitektūras un mākslas amatniecības tēmām.

### Krājuma papildināšana

Rundāles pils muzeja krājuma vienību skaits uz 2015.gada 31.decembri ir 65 176 vienības, tajā skaitā:

- pamatkrājums 38 053 vienības,
- palīgkrājums 27 123 vienības

Atbilstoši krājuma politikai krājums 2015.gadā papildināts ar 394 vienībām, no kurām 322 ir pamatkrājuma vienības. Saņemtas dāvinājumā 91 vienības un citā veidā iegūtas 19 vienības.

### Krājuma saglabāšana

Pārskata periodā konservētas un restaurētas 421 krājuma vienības, tai skaitā:

1. Mēbeles, kokgriezumi, polihromija (konsoļgalds, skapji, krēsli, zeltīti krēsli, upurtrauki, kokskulptūras, gleznu rāmji, spoguļrāmis, kokgriezumi, durvju viras)

2. Gleznas (gleznas, siluētgriezumi, konservētas gleznas pastāvīgajai ekspozīcijai)
3. Keramikā un stikls (lustras, figurālā grupa, krūzītes ar apakštasītēm, krāsnis, atsevišķi krāsni podiņi)
4. Tekstīlijas (tekstila paraugi, tekstiliju sakopšana kapenēs)
5. Metāla eksponāti (lietišķi dekoratīvās mākslas eksponāti, sarkofāgs)
6. Cita veida eksponāti (pulksteņi, grāmatas u.c.)

### **Krājuma finansiālā novērtēšana**

Pārskata gadā turpināta muzeja krājuma finansiālā novērtēšana. Novērtēto vienību kopskaits – 21789, 2015.gadā novērtēto vienību skaits - 1179. Veiktas krājuma esības pārbaudes 1000 vienībām.

### **Krājuma izmantošana**

2014.gadā eksponētas 4124 pamatkrājuma vienības. Pamatekspozīcijās izmantotas 4808 krājuma vienības, tai skaitā 3465 pamatkrājuma vienības.

### **Deponējumi**

Kopējais deponēto krājuma vienību skaits – 113, kopējais deponēto pamatkrājuma vienību skaits – 88.

---

## **2.3.Pētnieciskais darbs**

Pētnieciskā darba politikas galvenās prioritātes:

- Latvijas mākslas vēstures senākā posma (13.-19.gs.) pētīšana.
- Izstāžu zinātnisko katalogu veidošana.
- Latvijas muižu un baznīcu arhitektūras pētīšana un arhīva uzturēšana.
- Baroka dārzu veidošanas vēstures tēmu pētīšana.
- Kultūrvēsturiskās tēmas „Svētki un sadzīve pilī” pētīšana.

2015.gadā strādāts pie 24 zinātniskās pētniecības tēmām, no kurām publicēti 5 pētnieciskie raksti. Darbu skaitā ietverti arī pētniecisko tēmu materiāli, kas prezentēti kā lekcijas vai referāti. Sagatavoti un publicēti prospekti, ceļveži, informatīvās lapas.

2015.gadā turpināts pētnieciskais darbs par Rundāles pils un Rastrelli darbību Latvijā. Veikta teksta tulkošana un precizēšana izdevumam par pili „Ilustrētais Rundāles pils ceļvedis”. Pabeigts darbs pie manuskriptu sagatavošanas un izdota monogrāfijas „Rundāles pils” 1.daļa “Vēsture”. Izdotas arī monogrāfijas “Vidzemes muižu arhitektūra” un “Berči” (angļu un krievu valodā).

Pārskata gadā atklātas trīs jaunas pils telpas pastāvīgajā ekspozīcijā „No gotikas līdz jūgendstilam” – Rokoko, Puzes “Zaļā zāle” un Porcelāna kabinets.



Pārskata periodā saturiski, mākslinieciski un informatīvi papildināta liela daļa pamatekspozīcijas telpu, kā arī izstāde “Logu un durvju apkalumi” un pamatekspozīcija “No gotikas līdz jūgendstilam”. Vairākās telpās (Nr. 74, 109, 112, 131, 138) nomainītas gleznas, lielā daļā telpas papildinātas ar jauniegūtiem eksponātiem - interjera priekšmetiem kā arī nomainīti pret autentiskiem.

2015.gada 18.septembrī tika rīkota starptautiska zinātniska konference “Kultūrvēsturisko pieminekļu restaurācija un saglabāšana. Teorija un prakse”, kurā piedalījās ap 200 klausītāju. Konferencē tika rādīts plašs muzeja restauratoru sagatavotais materiāls stenda referātos par atsevišķu priekšmetu vai priekšmetu grupu restaurāciju.

Pārskata gadā realizēti divi ekspozīciju un izstāžu plāni: “Rokoko stils Eiropas un Latvijas dekoratīvajā mākslā. Trīs telpas pastāvīgajā ekspozīcijā "No gotikas līdz jūgendstilam"” un “Vidzemes muižu arhitektūra – sastāvdaļa no Cēsu muzeja izstādes “Vidzemes bruņniecība un Latvija””, kuru autors ir I.Lancmanis.

Turpinās izglītojošās programmas: „Ekskursiju vadīšanas metodika Rundāles pils muzejā”, kas saistīta ar gidu atestāciju, un mācību ekskursijas „Vēsturiskie dārzi”.

Pārskata gadā veikti pasākumi tūrisma veicināšanai, izdodot jaunus informatīvos bukletus, informācijas lapas parka apmeklētājiem un izplatot informatīvo materiālu starptautiskos tūrisma gadatirgos un tūrisma informācijas centriem Latvijā un ārzemēs.

---

## 2.4. Restaurācijas darbs

---

Restaurācijas darbu Rundāles pils muzejā var sadalīt vairākos līmeņos:

1. Restaurācijas darbs, ko veic zinātniskās restaurācijas nodaļa, kas veic muzeja eksponātu stāvokļa uzraudzību, konservāciju un restaurāciju; strādā pie telpu mākslinieciskās apdares restaurācijas; restaurē eksponātus muzeja izstādēm; sniedz konsultācijas muzejiem un mākslas pieminekļu īpašniekiem arī atsevišķos gadījumos restaurē baznīcu mākslas priekšmetus, ja attiecīgās draudzes nespēj to nodrošināt, veic zondāžas un cita veida objektos; vada ekskursijas restaurācijas speciālistiem.
2. Restaurācijas darbs, ko veic remonta – restaurācijas nodaļa, kas veic muzeja ēku un telpu tehniskā stāvokļa uzraudzību, remontu un celtniecisko restaurāciju; atbild par remonta- restaurācijas darbiem MUZEJA kompleksā.
3. Restaurācijas darbs, ko veic uzņēmumi – restaurācijas darbu veicēji uz konkrētu līgumu pamata.

Konservācijas – restaurācijas komisijas sastāvā veiktas apgaitas pa restaurācijas darbnīcām un pils restaurācijas objektiem, izvērtējot darbu kvalitāti un apspriežot restaurācijas darbu uzdevumus.

Lietišķi- dekoratīvās mākslas pastāvīgā ekspozīcija ” No gotikas līdz jūgendstilam” papildināta ar 3 rokoko stilam veltītiem telpu iekārtojumiem:

1. Vīzija par rokoko tēmu (telpa Nr. 40).

Šajā ekspozīcijas daļā izvietoti 67 restaurēti /konservēti muzeja krājuma eksponāti, tajā skaitā 12 sakrālās mākslas priekšmeti, 7 mēbeles un polihromā koka eksponāti, 56 metāla un 2 tekstila lietišķās mākslas priekšmeti. Restaurēti 2 vēsturisko krāšņu komplekti un ieklāts restaurēts vairogu parkets.

## 2. Puzes muižas kungu mājas Zaļās zāles rokoko sienu dekors (telpa Nr.39).

Restaurēta 18. gs. muižas sienu polihromā koka apdare ar rokoko stila sudrabotiem kokgriezumiem- kopā 39 dekora daļas. Telpas interjeram restaurēti 6 eksponāti un oriģinālā 18. gs. podiņu krāsns. Atjaunots vairogu parketa grīdas klājums.

## 3. Porcelāna kabinets (telpa Nr. 36)

Ekspozīcijā izvietots 18. gs. porcelāns no dažādām Eiropas manufaktūrām- restaurēti 32 eksponāti.

Pils interjeri papildināti ar 19 restaurētām gleznām, 10 krēsliem, 3 gaismas ķermeņiem. Muzeja krājumam restaurētas 5 mēbeles, kas deponētas Rīgas pils interjeru veidošanai, un 12 sakrālie silueta griezumi, kas izdoti citu muzeju izstāžu iekārtošanai.

Kurzemes hercogu kapeņu ekspozīcijā pēc restaurācijas izvietots Kurzemes hercogienes Sofijas sarkofāgs un tekstila ekspozīcija papildināta ar restaurētu hercoga Fridriha Kazimira apbedīšanas ietērpu.

Izstāde "Durvju un logu apkalumi Latvijā 18. un 19.gs." ir papildināta ar restaurētām unikālajām logu vērtņēm no Brunavas katoļu baznīcas.

Izgatavoti četri žirandoli Lielās galerijas interjeram.

Novadītas 14 lekcijas par dažādām izglītojošām tēmām un pavisam 20 ekskursijas pils viesiem.

Lai novērstu ēku avārijas stāvokli, tika turpināti darbi pie Pils Staļļu ēku kompleksa fasādes atjaunošanas (593,24 m<sup>2</sup>). No jauna pārbūvētas pils iekšpagalma centrālās koka kāpnes. Pabeigta pils telpu Nr.39. – 40. un 38. - 41. parketa grīdas restaurācija. Veikta pils logu (21 gab.) rekonstrukcija.

Atjaunots pils Z puses A mūris 58 m. Izbūvēta atbalsta siena Zaļajā teātrī, pārbūvēts Zaļā teātra amfiteātris.

Izgatavots fontāna postaments pils parka Avotiņa bosketā.

Uzsākta tualetes namiņu izbūve Kastaņu alejā.

Uzsākta hercogienes Luīzes Šarlotes sarkofāga tehniskā restaurācija. Turpinās eksponātu restaurācija Eiropas dekoratīvās mākslas ekspozīcijas izstādes iekārtojumam.

## 2.5.Parka atjaunošana un uzturēšana

---

Veikta pils Meža parka ceļu rekonstrukcijas 1.kārta (ceļa loks gar spoguļdīķi). Turpināta pils parka R puses augļu dārza meliorācijas sistēmas (1258 m) izbūve. Veikta Zaļā teātra nogāžu rekonstrukcija. Atjaunots pils parka ceļiņu un laukumu segums 9 375 m<sup>2</sup> platībā, iestrādājot šķembas un atsijas. Sakopti vēsturiskie koki pils parkā 71 gab. Atjaunots ligustru dzīvžogs 300 m, iestādot 1 500 gab. stādus, atjaunots alpu vēreņu dzīvžogs 50 m (150 gab). Ar

melnzemi ielaboti agrāk stādīti dzīvžogi 1 303 m un kokaugi 605 gab. Regulāri tiek pļauti zālāji 20 ha platībā, izpļauts dīķis, attīrīts rievienas kanāls 200 m<sup>2</sup>.

Regulāri tiek kopts rožu dārzs. Cirpti dzīvžogi 10 392 m un veidoti vainagi 781 lodveida liepām. Regulāri tiek kopti 16 bosketi ar kopējo platību 20 992 m<sup>2</sup> un četri parteri, kurus veido bukšu ornamentals, zālieni un dekoratīvais segums, ar platību 3 724 m<sup>2</sup>. Atjaunots zāliens Zaļā teātra terasēs un rozārijā 2 024 m<sup>2</sup> platībā. Parteru dobēs iestādīti 5 530 dažādu puķu stādi un 15 800 gab. sīpolpuķes.

Ligustru stādījumu norobežošanai rozārijā iestrādāta cinkota lenta 1420 m garumā. Uzlabota pils teritorijas iekšējo ceļu virskārta 940 m<sup>2</sup> platībā. Turpināta Meža parka kopšana (32 ha).

Pabeigts gruntsūdeņu monitorings muzeja teritorijā un rasts izskaidrojums pārmērīgi augstajam mitruma līmenim mūros, kas rada to bojāšanos un grīdu deformācijas. Saņemts gala slēdziens un ieteikumi.

## 2.6.Saimnieciskais darbs

---

Nozīmīgi un finansiāli ietilpīgi darbi ir saistīti ar pils tehniskā aprīkojuma – apkures, elektroinstalācijas, ūdensvada un kanalizācijas sistēmu uzlabošanu un rekonstrukciju, drošības sistēmu izveidi. Regulāri notiek visu tehnisko sistēmu ekspluatācijas uzlabošana un uzturēšana darbībā.

Pārskata gadā veikta pils inženiertīklu fiksācija dabā un muzeja esošo apkures, ventilācijas un kondicionēšanas sistēmas un siltummezglu inženiertīklu tehniskā apsekošana un iezīmēšana plānos. Veikta ģeoloģiskā grunts izpēte kanalizācijas sistēmas, siltumnīcu un pagraba projektēšanai. Izstrādāts projekts kanalizācijas sistēmas izbūvei parka R puses augļu dārzā.

Pabeigta pils jumta koka konstrukciju impregnēšana ar uguns aizsardzības līdzekli.

Veikti siltumizolācijas darbi pils apkures sistēmas centrālajām caurulēm cokola stāvā. Dārznieka mājā remontēta apkures sistēma, siltināti bēniņi, izbūvētas starpsienas un veikti energoefektivitātes pasākumi.

Turpinās pāreja uz KNX apgaismojuma kontroles sistēmu, kas nākotnē tiks papildināta ar gaisa kvalitātes kontroles, siltuma kontroles sistēmām, lai nodrošinātu energoresursu ekonomiskāku izlietošanu. Notiek pakāpeniska pāreja uz LED lampiņu apgaismojumu.

Turpinās apsardzes sistēmas *Foxsec* papildināšana ar durvju kontrolieriem un zonu paplašināšanas platēm un papildināta apsardzes signalizācija Katlu mājā un telpās Nr.38, 36,176.

Iegādātas un uzstādītas multifunkcionālās iekārtas administratoram, pils ansambļa un parka nodaļās, palielināts datoru skaits.

Uzlabots pils āra teritorijas apgaismojums ar 3 laternām, izveidots apgaismojums Kastaņu alejā.

Nomainīti ugunsdzēsības ugunsgrēka atklāšanas signalizācijas kontroles paneļi uguns aizsardzības sistēmas daļējas renovācijas ietvaros.

Iegādāts jaudīgs lapu sūcējs, traktora AVANT aprīkojums un konteīnera piekabes parka kopšanas darbiem. Iegādātas iekārtas un elektroinstrumenti (putekļu sūcēji, galdniecības iekārtas, krūmu un dzīvžogu šķēres, rokas elektroinstrumenti), lielformāta metāla skapji krājuma priekšmetu glabāšanai. Papildināts dārza aprīkojums ar

vārtiņiem un soliem. Izgatavotas izstāžu vitrīnas, skapīši, postamenti un cita veida inventārs. Veikts telpu Nr.171 – 175 remonts un interjera iekārtošana ēdināšanas pakalpojumu sniegšanai.

Uzsākta krājuma un zinātniskā arhīva uzskaites sistēmas (KAUS) izveidošana un darba aizsardzības pasākumu kompleksa izstrādāšana.

## 2.7. Informācija par pārskata gadā īstenotajām jaunajām politikas iniciatīvām

2014.gadā iegādāti eksponāti astoņu pils telpu interjeru iekārtošanai (gleznas, vāzes, konsoļgaldi), galds Hercoga bibliotēkai, krēsli 10 gab. Rožu istabas interjeram par kopējo summu EUR 138 374,00. Veikta Staļļu ēku fasādes apmetuma restaurācija 1095 m<sup>2</sup> platībā, hercoga ēdamzāles vēsturiskā parketa restaurācija un pils kompleksa ēku jumta konstrukciju apstrāde ar uguns aizsardzības vielām. Kopējās pakalpojumu izmaksas EUR 119 683,00.

## 2.8. Pakalpojumi un uzlabojumi pakalpojumu pieejamības un kvalitātes nodrošināšanā

Rundāles pils muzeja bezmaksas pieejamie pakalpojumi:

- Autostāvvietas autobusiem un vieglajām automašīnām.
- Tualetes pilī un pils ansambļa teritorijā.
- Izbūvēts invalīdu ratiņu pacelājs, lai nodrošinātu pils pieejamību cilvēkiem ar kustību traucējumiem.
- Garderobe pils cokola un 1.stāvā.
- Somu glabātuve.
- Muzeja noteiktajā kārtībā tiesības bez maksas iepazīties ar muzeja krājuma uzskaites kartotēkām un priekšmetiem.
- Muzeja noteiktajā kārtībā iespēja iepazīties ar kartotēkām, datu bāzēm, rādītājiem, ceļvežiem, palīgliteratūru.
- Izstādes „Rundāles pils būvēsture” un „Akmens kalumi un metālkalumi Latvijā”.
- Izstāde „Mode Latvijā no 17. līdz 19.gadsimtam”.
- Izstāde „Kurzemes hercogu pilis Latvijā”.
- Izstāde „Kurzemnieki – Kurzemes hercogu laikabiedri”.
- Izstādes „Puķes baroka dārzā”, „No oranžērijas līdz palmu mājai” un „Dārzu parteri”
- Izstāde „Durvju un logu apkalumi Latvijā 18. un 19.gadsimtā”
- Izstāde „Zaļie stikli”.

Rundāles pils muzeja maksas pakalpojumi:

- Pils pamatekspozīcijas apskate.
- Ekspozīcijas „No gotikas līdz jūgendstilam” apskate.
- Izstādes „Pompa Funebris” apskate.
- Parka apskate. Parka apskatei katrā mēneša pirmajā svētdienā noteikta 50% atlaide.
- Rundāles pils ekspozīcijas „Kurzemes hercogu kapenes” Jelgavas pilī apskate.
- Fotografēšanas atļauja.
- Filmēšanas atļauja.
- Telpu noma.
- Valsis Baltajā zālē.

## 2.9. Iestādes vadības un darbības uzlabošanas sistēmas efektīvas darbības nodrošināšanai

---

Pārskata gadā turpināts pilnveidot iestādes darbības modeli un izvērtēt iestādes darbības efektivitāti esošajās struktūrvienībās, analizējot pārskata gada rezultātīvos rādītājus. Pēc nepieciešamības aktualizēti spēkā esošie un izstrādāti jauni iekšējie normatīvie akti.

Lai nodrošinātu kvalitatīvu vadību, muzejā organizēts plānošanas darbs un veikta darbu analīze. Darbiniekiem veikta darbinieku darbības novērtēšana par 2015. gadu. Izstrādāti Rundāles pils muzeja struktūrvienību darbu gada plāni.

## PERSONĀLS

---

2015. gadā Rundāles pils muzejā bija 114 amata vietas. Parka atjaunošanas un kopšanas darbos, remontdarbos un ar apmeklētāju apkalpošanu saistītos amatos tiek nodarbināti uz laiku pieņemti darbinieki, kuru darba atlīdzībai izmantots ārštata finansējums.

Rundāles pils muzeja darbiniekiem iespēju robežās tiek nodrošinātas profesionālās izaugsmes iespējas, sniedzot iespējas apmeklēt dažādus seminārus, apmācības, mācību braucienus un profesionālās kvalifikācijas celšanas kursus muzeja profilam atbilstošās kompetencēs.

## KOMUNIKĀCIJA AR SABIEDRĪBU

---

### 4.1. Pasākumi, kas veikti sabiedrības informēšanai un izglītošanai

---

Rundāles pils muzejs sniedz vairākus maksas pakalpojumus – ekspozīcijas, izstāžu un parka apskati, telpu un teritorijas īri pasākumiem, konferenču un semināru organizēšanai, nedzīvojamo telpu nomu, gidu pakalpojumus, fotografēšanas un filmēšanas atļaujas, Senās mūzikas koncertu un pasākumu organizēšanas iespējas, tirdzniecības vietu nomu. Nodrošināta muzeja izdevumu regulāra pārdošana un suvenīru tirdzniecība.

Ir attīstīta sadarbība ar vietējiem uzņēmējiem, kā rezultātā pils parka teritorijā tiek piedāvāti izbraucieni ar elektromobili; pils dīķī – brauciens ar laivu.

Muzejs ir pieejams apmeklētājiem katru dienu, visu gadu.

2015. gadā tika turpināts projekts – gidu atestācija. 2015. gadā kopumā eksaminēti un atestēti 25 gidi. Sākot no 2011. gada, kad tika uzsākta gidu atestācija, apliecības ir izsniegtas 325 gidiem.

Muzejs pārstāvēts Starptautiskajos tūrisma gadatirgos. Organizēti dažādi pasākumi, reklāmu u.c. raidījumu filmēšanas.

Sākot ar 2014.gadu, tiek aptaujāti apmeklētāji par viņu rezidences valstīm. Šāda informācija sniedz precīzāku izpratni par apmeklētāju sadalījumu pa valstīm, kas ļaus saprast, kādās vēl valodās būtu nepieciešama muzeja sniegtā informācija, piemēram, ceļveži.

Jau vairāku gadu garumā, kopš 2007.gada Rundāles pils muzejā tiek organizēti Dārza svētki. Svētki ir tikšanās vieta dažādiem profesionāļiem dārzu kopšanas jautājumos, dārzu mīļotājiem, ģimenēm ar bērniem, ārvalstu tūristiem un citiem interesentiem. Svētku koncepcija paredz apmeklētājus izglītot dažādu semināru, lekciju un izstāžu veidā, kā arī izklaidēt ar priekšnesumiem uz skatuves dārzā.

2015.gadā Rundāles pils rožu dārzs atzīmēja desmitgadi. Ir pagājuši tieši desmit gadi, kopš tika uzsākti pirmie rožu dārza ierīkošanas darbi. Šie gadi ir parādījuši Rundāles pils muzeja speciālistu profesionalitāti un spējas, pielāgojot citu klimatu rožu stādus Latvijas apstākļiem.

Turpinās uzsāktais darbs muzeja izglītības un komunikācijas politikā. Notiek projektu izstrāde finansējuma piesaistei kultūras pasākumiem. Saņemtais finansējums no Valsts Kultūrkapitāla fonda radīja iespēju noorganizēt izglītojošu koncertprogrammu bērniem "Muzikālās pasakas".

Ir iekārtota telpa (Nr.68) ar speciālu aprīkojumu, kura darbojas kā semināru, lekciju un radošo darbnīcu telpa nelielai cilvēku grupai, kur iespējams iepazīties ar materiāliem par pils parka veidošanas vēsturi, bet ikdienā notiek mācību un vēsturisko filmu demonstrēšana. Muzeja apmeklētājiem pieejams 2.stāva Studiju kabinets, kurā iespējams iepazīties ar Rundāles pils muzeja hroniku, telpu un eksponātu restaurācijas pasēm, kā arī dažādām skicēm un uzmērījumiem. Abas telpas darbojas kā izglītojošo studiju kabineti.

No jauna iekārtots bērnu atpūtas stūrītis.

Turpinās darbs pie izglītojošās programmas par 18.gs. populārākajām galda spēlēm un darbs mājas lapā pie tēmu izvērsumiem, attēlu papildināšanas un virtuālās tūres atjaunošanas.

Sabiedrības informēšanai un izglītošanai nodrošināta regulāra informācijas atjaunošana Rundāles pils muzeja mājas lapā [www.rundale.net](http://www.rundale.net). Mājas lapa nodrošina informāciju par muzeju, tā piedāvājumu un darbojas kā komunikācijas līdzeklis ne tikai apmeklētājiem, bet arī sadarbības partneriem, vēsturniekiem un mākslas zinātniekiem. Pamatinformācija par muzeja darbu mājas lapā pieejama latviešu, krievu, angļu un vācu valodās. Regulāri tiek aktualizēta informācija par pasākumiem un citām aktualitātēm. Mājas lapas apmeklējums 2013.gadā – 109183. Informācija par muzeja darbību tiek atjaunota arī citās internetvietnēs – [www.vietas.lv](http://www.vietas.lv), [www.muzeji.lv](http://www.muzeji.lv), [www.bauskata.lv](http://www.bauskata.lv), [www.leta.lv](http://www.leta.lv), [www.bns.lv](http://www.bns.lv), [www.tvnet.lv](http://www.tvnet.lv), [www.draugiem.lv](http://www.draugiem.lv), [www.rundale.lv](http://www.rundale.lv), [www.bauskaszive.diena.lv](http://www.bauskaszive.diena.lv), sociālajos tīklos *Twitter* un *Facebook*.

Apmeklētāju izglītošanai muzejā realizēta plaša un daudzveidīga kultūrizglītojoša programma - tematiskie pasākumi, izstādes, muzejpedagoģiskās programmas, tematiskas ekskursijas, koncerti, u.c.

Rundāles pils muzeja apmeklējumu skaits 2015. gadā bija 235 695.

Rundāles pils muzeja apmeklējumu skaits 2015. gadā ir samazinājies par 8.8 %. Galvenais samazinājuma iemesls varētu būt ģeopolitiskā situācija pasaulē.

Visvairāk tūristu pilī ieradās no Vācijas, Lietuvas, Francijas, Spānijas un Krievijas, bet Kapenēs no Lietuvas, Igaunijas, Vācijas, Francijas un Zviedrijas.

Rundāles pils muzejā ir pieejami pakalpojumi un piemērotas vides nodrošināšana invalīdiem. No 2008.gada cilvēkiem ar funkcionāliem traucējumiem ir izveidots panduss iekļūšanai pilī un pieejams pacēlājs. Ir pieejami trīs sanitārie mezgli – pils telpās, āra tualetēs un pils dārzā. Redzes invalīdiem muzejā ir pieejami cimdi, ar kuriem aptaustīt priekšmetus. Finansējuma trūkuma dēļ audiogidi nav ieviesti. Dzirdes invalīdiem muzejā ir izveidotas anotācijas, kas raksturo telpu un priekšmetus tajā.

#### 4.2.Pasākumi sabiedrības viedokļa izzināšanai par muzeja darbu

Apmeklētājiem pieejama atsauksmju grāmata, kurā katrs pils apmeklētājs var ierakstīt savus vērojumus, viedokļus, sūdzības vai novēlījumus. Atsauksmju grāmata regulāri tiek pārskatīta, īpašu uzmanību pievēršot kritikai un negatīviem komentāriem, tomēr vairums ierakstu liecina, ka muzeja darba novērtējums ir pozitīvs.

Muzeja iesaiste sociālajos tīklos *Twitter*, *Facebook* un citos nodrošina iespēju regulāri monitorēt sabiedrības viedokli par iestādes darbu. Arī šajā auditorijas segmentā dominē pozitīvs muzeja darba novērtējums.

#### 4.3.Sadarbība ar nevalstisko sektoru un starptautiskā sadarbība

Nosaukums, norises vieta	Pasākuma/ projekta mērķis	Laiks	Sadarbības partneris	Valsts, pilsēta
Ārvalstu muzeju apmeklējumi un pieredzes apmaiņa	Sadarbība tūrisma jomā, labo piemēru prakse	Visu gadu	Ārvalstu muzeji (Gačinas muzejs, Ermitāža u.c.)	Dažādas valstis
Ārvalstu vēstniecību Latvijā darbinieku un Ārvalstu ministriju delegātu vizītes	Veicināt Latvijas un ārvalstu sadarbību tūrisma, kultūras un izglītības jomā	Visu gadu	Polijas vēstniecība, Šveices ārlietu ministrija	Polija, Šveice
Ārvalstu mākslinieku un mākslas zinātnieku uzņemšana	Sadarbība, sadarbību tūrisma, kultūras un izglītības jomā	Visu gadu	Francijas deju grupa „II impērijas draugi”, Beļģu mākslas zinātnieki, Maskavas Lihačova vārdā nosauktais zinātniski pētnieciskais institūts	Francija, Beļģija

Informatīvas ekskursijas angļu, krievu, vācu valodās	Dažādu pasaules tūrisma firmu pārstāvju informēšana par RPM piedāvājumu	Visu gadu	Dažādas ārvalstu tūrisma aģentūras	Dažādas valstis
Ārvalstu žurnālistu uzņemšana	Iepazīstināt ar muzeja sniegtajiem pakalpojumiem	Visu gadu	Dažādu valstu žurnālisti, TAVA, Bauskas TIC, ZTA	Dažādas valstis
Starptautiskais tūrisma gadatirgus „Balttour 2015”	Veicināt Rundāles pils muzeja starptautisko atpazīstamību	Februāris	Bauskas TIC, ZTA	Dažādas valstis
Līdzdalība Baltijas jūras piļu un muižu asociācijā	Kontaktu uzturēšana, līdzdalība izdevuma „Castles and museums around the Baltic Sea” veidošanā	Periodiski	Baltijas jūras piļu un muižu asociācija	Visas asociācijas dalībvalstis
Dalība Muzeju biedrībā, Zemgales tūrisma asociācijā, ICOM utml.	Uzturēt kontaktus un veicināt Rundāles pils muzeja atpazīstamību, aktīvi darboties muzeja un tūrisma nozarē	Visu gadu	Muzeju biedrība, ZTA, ICOM	Latvija, dažādas valstis
Sadarbība ar Rundāles pils atbalsta fondu	Attīstīt Rundāles pils muzeju, piesaistot papildus finansējumu, kas muzejam kā valsts iestādei nav iespējams	Visu gadu	RPAF	Latvija

## NĀKAMAJĀ GADĀ PLĀNOTIE PASĀKUMI

2016. gadā Rundāles pils muzejs visās darbības jomās un politikās plāno darbu saskaņā ar vidēja termiņa darbības stratēģiju laika posmam no 2006. līdz 2016. gadam.

### 2016. gadā plānoti svarīgākie uzdevumi:

1. 2015. gada beigās uzsākts darbs pie klasicisma stila telpu sakārtošanas un fon Bēru dzimtai veltītās ekspozīcijas ierīkošanas, kuru plānots atklāt 2016.gada 24.maijā.
2. Fon Bēru dzimtas portretu (ar oriģinālajiem rāmjiem) restaurācija.
3. Darbs pie Monogrāfijas „Rundāles pils” 2.daļa „Restaurācija”.
4. Kurzemes hercogienes Luīzes Šarlotes alvas sarkofāga tehniskās restaurācijas pabeigšana un iesvētīšana Kurzemes hercogu kapenēs 2016.gada septembrī.
5. Mākslas priekšmetu iegāde Eiropas valstu izsoļu namos telpu ekspozīciju iekārtošanai.
6. Dārza svētku organizēšana un Zaļā teātra atklāšana pēc rekonstrukcijas 2016.gada 2.jūlijā.
7. Pils jumta konstrukciju izpēte.
8. Projekta izstrāde un pils aktīvās zibens aizsardzības sistēmas izveide.
9. Projekta izstrāde un pils elektrības pievadkabeļu nomaiņa, un galvenās elektrosadales atjaunošana.
10. Videonovērošanas sistēmas pārejas uz IP kamerām darbu turpināšana (40 gab.).
11. Apsardzes signalizācijas Foxsec papildināšana ar durvju kontrolieriem (10 gab.).
12. Pils un ratnīcas ēku logu 18 gab. atjaunošana.



13. Meliorācijas ierīkošanas turpināšana Rietumu puses augļu dārzā.
14. Pils R puses vēsturiskās siltumnīcas projektēšana.
15. Pils R puses mūra tālāka atjaunošana un pamatu nostiprināšana.
16. Pils A puses iekšpagalma kāpņu margu un ārējo kāpņu un margu rekonstrukcija.
17. Meža parka atjaunošanas turpināšana.
18. Nepieciešamo uzlabojumu veikšana pils tehniskā aprīkojuma sistēmās.
19. Kanālu gultnes tīrīšana 300 m garumā.
20. Ūdensapgādes un kanalizācijas sistēmas apsekošana, uzmērīšana dabā, iezīmēšana plānā, ieteikumi sistēmas uzlabošanai un pilnveidošanai
21. Esošā dīzeļģeneratora nomainīšana uz jaudīgāku (atbilstoši esošajam elektrības patēriņam).

Direktora vietniece administratīvajā darbā

I. Biļeviča