

**APSTIPRINĀTS**

ar Rundāles pils muzeja direktora

2015. gada 30.jūnija rīkojumu Nr.58-V

**Rundāles pils muzeja  
PUBLISKAIS PĀRSKATS  
par darbu 2014.gadā**



Pilsrundāle, 2015

# SATURS

---

<b>PAMATINFORMĀCIJA .....</b>	<b>3</b>
1.1. IESTĀDES JURIDISKAIS STATUSS UN STRUKTŪRA .....	3
1.2. MUZEJA DARBĪBAS MĒRĶIS, FUNKCIJAS UN PĀRSKATA GADA GALVENIE UZDEVUMI .....	4
<b>IESTĀDES FINANŠU RESURSI UN DARBĪBAS REZULTĀTI.....</b>	<b>6</b>
2.1. VALSTS BUDŽETA FINANSĒJUMS UN TĀ IZLIETOJUMS .....	6
2.2. KRĀJUMA DARBS .....	7
2.3. PĒTNIECISKAIS DARBS .....	9
2.4. RESTAURĀCIJAS DARBS .....	10
2.5. PARKA ATJAUNOŠANA UN UZTURĒŠANA .....	12
2.6. SAIMNIECISKAIS DARBS .....	12
2.7. INFORMĀCIJA PAR PĀRSKATA GADĀ ĪSTENOTAJĀM JAUNAJĀM POLITIKAS INICIATĪVĀM .....	13
2.8. PAKALPOJUMI UN UZLABOJUMI PAKALPOJUMU PIEEJAMĪBAS UN KVALITĀTES NODROŠINĀŠANĀ .....	13
2.9. IESTĀDES VADĪBAS UN DARBĪBAS UZLABOŠANAS SISTĒMAS EFEKTĪVAS DARBĪBAS NODROŠINĀŠANAI .....	14
<b>PERSONĀLS.....</b>	<b>14</b>
<b>KOMUNIKĀCIJA AR SABIEDRĪBU.....</b>	<b>15</b>
4.1. PASĀKUMI, KAS VEIKTI SABIEDRĪBAS INFORMĒŠANAI UN IZGLĪTOŠANAI .....	15
4.2. PASĀKUMI SABIEDRĪBAS VIEDOKĻA IZZINĀŠANAI PAR MUZEJA DARBU.....	19
4.3. SADARBĪBA AR NEVALSTISKO SEKTORU UN STARPTAUTISKĀ SADARBĪBA.....	19
<b>NĀKAMAJĀ GADĀ PLĀNOTIE PASĀKUMI .....</b>	<b>20</b>

# PAMATINFORMĀCIJA

---

## 1.1. Iestādes juridiskais statuss un struktūra

---

Rundāles pils muzejs dibināts 1972. gada 2. janvārī. No 2005. gada 1. septembra Rundāles pils bija ieguvusi Valsts aģentūras statusu. Saskaņā ar 2005. gada 26. jūnijā pieņemtajiem Ministru kabineta noteikumiem Nr. 551. ar 2005. gada 1. septembri Valsts aģentūra „Rundāles pils muzejs” ir LR Kultūras ministra pārraudzībā esoša valsts pārvaldes iestāde. Ministrs aģentūras pārraudzību īsteno ar Kultūras ministrijas starpniecību. Ar valsts pārvaldes tiesiskā statusa maiņu uz tiešās pārvaldes iestādi, ar Ministru kabineta 2012. gada 18. decembra izdotajiem noteikumiem Nr. 915 „Rundāles pils muzeja nolikums”, ar 2013. gada 1. janvāri mainīts statuss no valsts aģentūras uz tiešās pārvaldes iestādi.

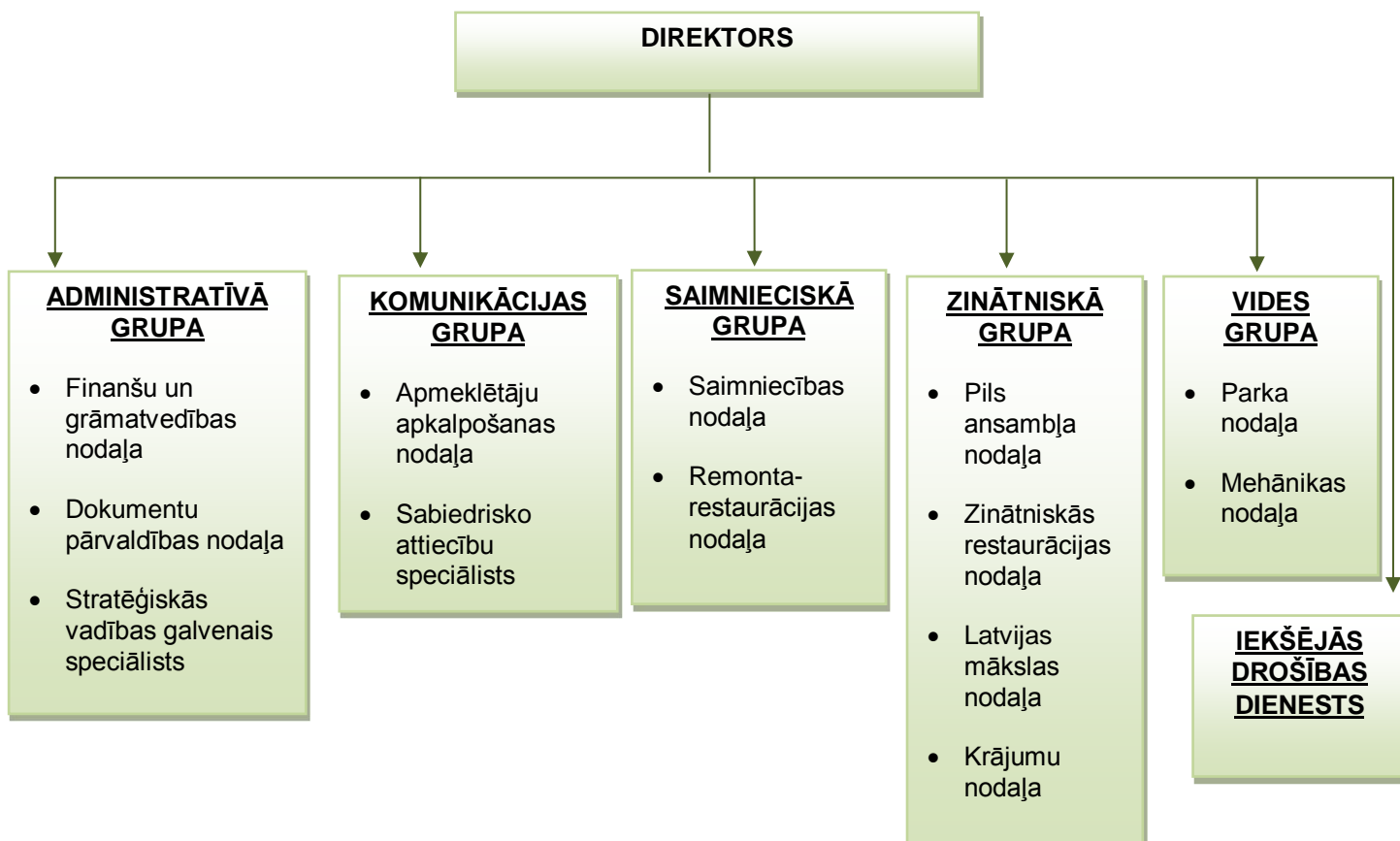
Rundāles pils muzeja publiskais pārskats sagatavots pamatojoties uz Ministru kabineta 2010. gada 5. maijā izdotajiem noteikumiem Nr. 413 „Noteikumi par gada publiskajiem pārskatiem”.

Muzeju vada direktors, ko apstiprina amatā Ministru kabinets pēc Kultūras ministrijas ieteikuma, ņemot vērā Muzeju padomes atzinumu.

Iestādes mērķtiecīgas un funkcionāli efektīvas darbības nodrošināšanai, ņemot vērā lietderības un ekonomiskās efektivitātes apsvērumus, iestādes vadītājs iestādē izveidojis sekojošas grupas:

- Administratīvā grupa, kas sastāv no Finanšu un grāmatvedības nodaļas, Dokumentu pārvaldības nodaļas un stratēģiskās vadības speciālista.
- Komunikācijas grupa, kas sastāv no Apmeklētāju apkalpošanas nodaļas un sabiedrisko attiecību speciālista.
- Saimnieciskā grupa, kas sastāv no Saimniecības nodaļas un Remonta – restaurācijas nodaļas.
- Zinātniskā grupa, kas sastāv no Pils ansambļa nodaļas, Zinātniskās restaurācijas nodaļas, Latvijas mākslas nodaļas, Krājuma nodaļas un ekspozīcijas „Kurzemes hercogu kapenes” Jelgavas pilī.
- Vides grupa, kas sastāv no Parka nodaļas un Mehānikas nodaļas.
- Iekšējās drošības dienests.

## RUNDĀLES PILS MUZEJA STRUKTŪRSHĒMA



### 1.2. Muzeja darbības mērķis, funkcijas un pārskata gada galvenie uzdevumi

Muzeja darbības mērķis ir Rundāles pils ansambļa izveidošana par starptautiski nozīmīgu mākslas un kultūrvēstures centru, kā arī Latvijas un Eiropas senās mākslas pētīšana un popularizēšana.

Muzejam ir šādas funkcijas:

- Nodrošināt muzeja krājuma atbilstošu aprūpi, saglabāšanu, restaurēšanu, uzskaiti un pārvaldību.
- Komplektēt materiālus un ar tiem saistīto informāciju par Rundāles pils ansambli un interjeru, Eiropas lietišķi dekoratīvo mākslu 15.–20.gadsimtā.
- Veikt zinātnisko pētniecību Latvijas vēsturisko stilu perioda (13.–20.gadsimts) mākslas vēsturē, baroka laika mūzikas un svētku, Latvijas un Eiropas vēsturisko dārzu izpēti un iedzīvināšanu.
- Nodrošināt muzeja krājuma pieejamību sabiedrībai, tai skaitā muzeja ekspozīcijās Rundāles pilī, Rundāles pils parkā un Kurzemes hercogu kapenēs Jelgavas pilī.
- Veikt izglītojošo darbu.
- Uzturēt un attīstīt muzeja darbībai nepieciešamo infrastruktūru.

Lai nodrošinātu funkciju izpildi, muzejs veic šādus uzdevumus:

- Atjauno un uztur Rundāles pils ansambli kā vienotu 18.gadsimta arhitektūras, monumentāli dekoratīvās mākslas pieminekli, pilnveidojot 18.gadsimta interjeru ekspozīciju un to papildinot ar augstvērtīgiem 18.gadsimta mākslas darbiem, kopj un uztur Baltijas lielāko vēsturisko dārzu ar rozāriju.
- Papildina muzeja zinātnisko arhīvu par Latvijas arhitektūras un mākslas pieminekļiem, materiāliem par Latvijas senākā mākslas vēstures perioda arhitektūru, tēlotājmākslu un mākslas amatniecību, nodrošina arhīva pieejamību pētniekiem.
- Nodrošina pastāvīgo ekspozīciju pieejamību un izstāžu veidošanu, kā arī izglītojošo pasākumu organizēšanu.
- Nodrošina ekspozīciju un izstāžu izveidošanu un pieejamību apmeklētājiem, kā arī gida pakalpojumus.
  - Sagatavo informatīvus un zinātniskus izdevumus.
  - Veido informatīvo datubāzi par muzeja krājumu Nacionālā muzeju krājuma kopkatalogam.
  - Izstrādā un īsteno projektus saskaņā ar muzeja darbības mērķi.
  - Piedalās starptautisko projektu īstenošanā.
  - Nodrošina muzeja pasākumu publicitāti.
  - Pēta sabiedrības pieprasījumu pēc muzeja pakalpojumiem un analizē muzeja sniegto pakalpojumu kvalitātes novērtējumu.

# IESTĀDES FINANŠU RESURSI UN DARBĪBAS REZULTĀTI

## 2.1.Valsts budžeta finansējums un tā izlietojums

Nr.p.k.	Finansiālie rādītāji	Iepriekšējā gadā (faktiskā izpilde)	Pārskata gadā	
			apstiprināts likumā	faktiskā izpilde
1.	Finanšu resursi izdevumu segšanai (kopā)	1 922 667	2 316 544	2 426 447
1.1.	dotācijas	813 860	1 121 657	1 121 608
1.2.	maksas pakalpojumi un citi pašu ieņēmumi	1 101 253	1 185 812	1 295 764
1.3.	ārvalstu finanšu palīdzība			
1.4.	ziedojumi un dāvinājumi	7554	9075	9075
2.	Izdevumi (kopā)	1 931 090	2 318 073	2 318 024
2.1.	uzturēšanas izdevumi (kopā)	1 810 146	1 979 126	1 979 077
2.1.1.	kārtējie izdevumi	1 810 146	1 979 126	1 979 077
2.1.2.	procentu izdevumi			
2.1.3.	subsīdijas, dotācijas un sociālie pabalsti			
2.1.4.	kārtējie maksājumi Eiropas Kopienas budžetā un starptautiskā sadarbība			
2.1.5.	uzturēšanas izdevumu transferti			
2.2.	izdevumi kapitālieguldījumiem	120 944	338 947	338 947

2014. gadā muzeja darbs tika plānots un īstenots atbilstoši muzeja vidēja termiņa darbības stratēģijas plānam, kas tika izstrādāts uz akreditācijas periodu 2006.-2016.gadam, un pieejamajiem resursiem, nosakot konkrētus uzdevumus un prioritātes katrā muzeja darbības jomā.

Muzejam pieejamais finansējums ir izlietots muzeja pamatdarbības nodrošināšanai – krājuma uzturēšanai, ekspozīciju un izstāžu darbībai, komunikācijai ar sabiedrību, piesaistot apmeklētājus savām aktivitātēm, kā arī pils ansambļa uzturēšanai.

Muzeja darbības nodrošināšanai un rezultatīvo rādītāju izpildei 2014.gadā iegūti pamatbudžeta **finanšu resursi EUR 2 389 929.00** apmērā, kas ir par 689 700.00 € vairāk, kā iepriekšējā pārskata gadā.

No kopējiem ieņēmumu resursiem 54.2 % sastāda ieņēmumi no maksas pakalpojumiem. Salīdzinot ar 2013.gadu pašu ieņēmumi palielinājušies par 193 611.00 € vai 17.6 %.

No kopējiem maksas pakalpojumu ieņēmumiem 88.3% ir ieņēmumi par biļešu realizāciju. Pārējo ieņēmumu daļu veido ieņēmumi par telpu nomu, iespieddarbiem, foto, filmēšanas un vadīšanas atļaujām.

Pamatbudžeta dotācija no vispārējiem ieņēmumiem ir par EUR 493 400.00 lielāka kā 2013.gadā un sastāda **1 091 385.00 €**.

Pils ansambļa uzturēšanai, restaurācijai un muzeja darbības nodrošināšanai pārskata gadā izlietots pamatbudžeta finansējums EUR 2 286 519.00 tajā skaitā:

darbinieku atlīdzībai **1 223 159.00 €**;

ēku, būvju, telpu uzturēšanai un komunālajiem pakalpojumiem (elektrība, apkure, kanalizācija) **113 956.00 €**;

ēku, būvju un telpu remonta un restaurācijas pakalpojumiem **206 448.00 €**;

saimniecības materiālu, degvielas, inventāra un kārtējā remonta materiālu iegādei **207 888.00 €**;

pamatlīdzekļu iegādei **335 107.00 €**, (t. sk. mākslas priekšmetu iegādei 233 262.00 €);

komandējuma izdevumiem **10 571.00 €**;

biroja preces un inventārs **40 863.00 €**;

nodokļiem **23 948.00 €**;

pārējiem muzeja uzturēšanas izdevumiem (sakarū pakalpojumi, izstāžu sagatavošana, iekārtu un transportlīdzekļu uzturēšana, tehnikas noma u.c.) **124 579.00 €**.

Pārskata gadā saņemta un izlietota pamatbudžeta dotācija **26 546.00 €** nomas maksai VAS „Valsts nekustamie īpašumi”.

Saņemti garantiju fonda maksājumi - vienotais platību maksājums **989.00 €** un izlietots minerālmēslu un ķīmikāliju iegādei.

Pārskata gadā saņemti **ziedojumi un dāvinājumi 9 075.00 €**. Ziedojumi no juridiskām personām 4500.00 € un fiziskām personām 4575.00 € sarkofāga restaurācijai un muzeja eksponātu iegādei. Lielākais ziedojums 4000.00 € saņemts no Kurzemes bruņniecības fonda; 500.00 € - LU filistru biedrības; 4575.00 – no L.Gavrilovas.

Dāvinājumā saņemts izdevums *Voltaire "Oeuvres Completes de Voltaire"* EUR 6 761,00 vērtībā no ABLV Bank.

Dāvinājumā saņemtas sīpolpuķes, peoniju stādi, kokaugi EUR 2 852,00 vērtībā un izstādīti parka bosketos un Meža parkā. Dāvināta zinātniskā literatūra EUR 677,00.

2013.gadā izstrādātajam Rundāles pils muzeja publisko maksas pakalpojumu cenrādīm (Ministru kabineta noteikumi Nr.1031,Rīgā 2013.gada 1.oktobrī (prot. Nr.51 30.§)) 2014. gada laikā KM 2 reizes tika iesniegts grozījumu projekts (04.07.2014. un 14.11.2014.). Spēkā esošais cenrādis pārskatīts un papildināts ar jauniem pakalpojumu veidiem, izvērtējot apmeklētāju intereses, pakalpojumu sniegšanas sezonalitāti, kā arī veicinot apmeklētāju piesaisti muzeja videi piemērotu pasākumu rīkošanā. Savukārt 2014. gada 11. novembrī iesniegtais noteikumu jaunais cenrādis ne tikai papildināts ar jauniem pakalpojumu veidiem, bet arī paredz Muzeja sniegto maksas pakalpojumu izcenojuma pieaugumu.

---

## 2.2.Krājuma darbs

---

Krājuma politikas galvenās prioritātes ir:

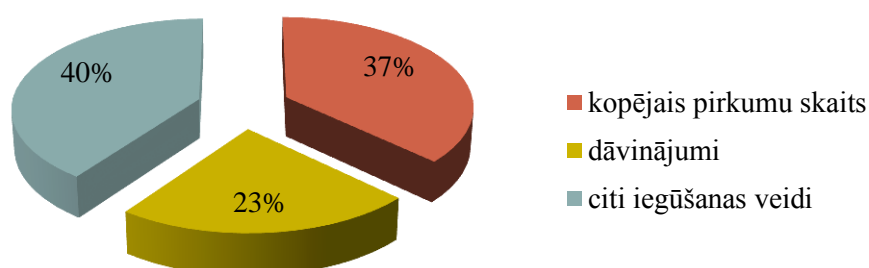
- Pils interjeru iekārtošana ar augstvērtīgiem 18.gs. mākslas priekšmetiem.
- Eiropas dekoratīvās mākslas pastāvīgās ekspozīcijas izveidošana.
- Latvijas mākslas senā perioda mākslas priekšmetu kolekciju veidošanu, kas saistīta ar tēlotājas mākslas, arhitektūras un mākslas amatniecības tēmām.

## Krājuma papildināšana

Rundāles pils muzeja krājuma vienību skaits uz 2014.gada 31.decembri ir 64 781 vienības, tajā skaitā:

- pamatkrājums 37 730 vienības,
- palīgkrājums 27 051 vienības

Atbilstoši krājuma politikai krājums 2014.gadā papildināts ar 608 vienībām, no kurām 342 ir pamatkrājuma vienības. Saņemtas dāvinājumā 139 vienības un citā veidā iegūtas 245 vienības. Pārskata periodā no pamatkrājuma izņemta viena vienība.



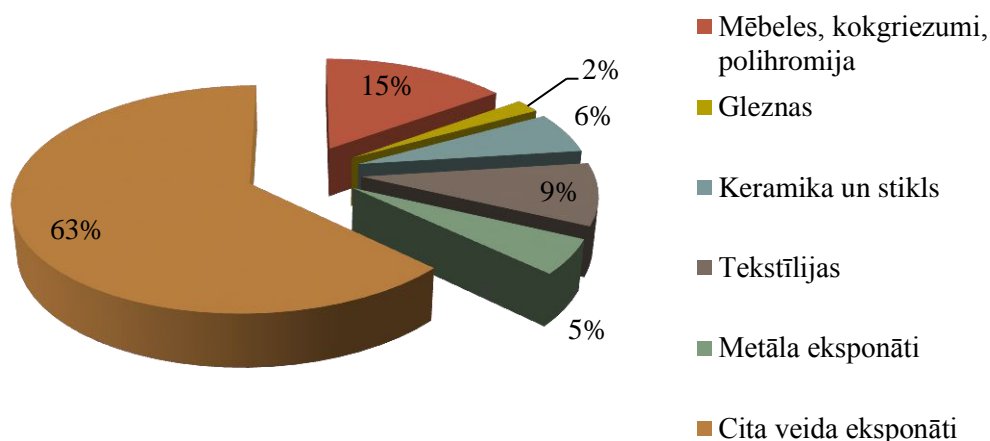
## Krājuma saglabāšana

Pārskata periodā konservētas un restaurētas 743 krājuma vienības, tai skaitā:

1. Mēbeles, kokgriezumi, polihromija (konsolgalds, skapji, krēsli, zeltīti krēsli, upurtrauki, kokskulptūras, gleznu rāmji, spoguļrāmīši, Puzes muižas paneļi, kokgriezumi, durvju viras)
2. Gleznas (gleznas, siluētgiezumi, konservētas gleznas pastāvīgajai ekspozīcijai)
3. Keramikā un stikls (lustras, figurālā grupa, krūzītes ar apakštasītēm, krāsnis, atsevišķi krāsns podiņi)
4. Tekstilijas (tekstila paraugi, tekstiliju sakopšana kapenēs)
5. Metāla eksponāti (lietišķi dekoratīvās mākslas eksponāti, sarkofāgs)
6. Cita veida eksponāti (pulksteņi, grāmatas u.c.)



### Restaurētie/konservētie krājuma priekšmeti



#### Krājuma finansiālā novērtēšana

Pārskata gadā turpināta muzeja krājuma finansiālā novērtēšana. Novērtēto vienību skaits – 3286. Pārskata gadā finansiāli novērtēto vienību vērtība – 136033.95 EUR. Veiktas krājuma esības pārbaudes 2796 vienībām.

Kopkatalogā datorizēti ievadīto krājuma vienību skaits - 10523, no tām pārskata gada laikā ievadīto vienību skaits – 1500.

#### Krājuma izmantošana

2014.gadā eksponētas 3787 pamatkrājuma vienības. Pamatekspozīcijās izmantotas 4458 krājuma vienības, tai skaitā 3111 pamatkrājuma vienības.

#### Deponējumi

Kopējais deponēto krājuma vienību skaits – 113, kopējais deponēto pamatkrājuma vienību skaits – 88.

### 2.3.Pētnieciskais darbs

---

Pētnieciskā darba politikas galvenās prioritātes:

- Latvijas mākslas vēstures senākā posma (13.-19.gs.) pētīšana.
- Izstāžu zinātnisko katalogu veidošana.
- Latvijas muižu un baznīcu arhitektūras pētīšana un arhīva uzturēšana.
- Baroka dārzu veidošanas vēstures tēmu pētīšana.
- Kultūrvēsturiskās tēmas „Svētki un sadzīve pilī” pētīšana.

2014.gadā strādāts pie 27 zinātniskās pētniecības tēmām, no kurām publicēti 10 pētnieciskie raksti. Darbu skaitā ietverti arī pētniecisko tēmu materiāli, kas prezentēti kā lekcijas vai referāti. Sagatavoti un publicēti prospekti, ceļveži, informatīvās lapas.

2014.gadā turpināts pētnieciskais darbs par Rundāles pils un Rastrelli darbību Latvijā. Veikta teksta tulkošana un precizēšana izdevumam par pili „Ilustrētais Rundāles pils ceļvedis”. Turpināts darbs pie manuskriptu sagatavošanas grāmatas – monogrāfijas „Rundāles pils” 1.-3.daļai.

Pārskata gadā atklātas jaunas pils pamatekspozīcijas – Hercoga bibliotēka un Lielā galerija. Eksponētas 18 izstādes, no kurām 7 ir atklātas pārskata periodā. Atklātas izstādes no muzeja krājuma: „Kurzemes hercogiene Doroteja un grāfu Mēdemu dzimta” un „Rundāles pils monumentālās glezniecības restaurācija”. Pārskata periodā saturiski, mākslinieciski un informatīvi papildinātas 9 ekspozīcijas un izstādes: hercogienes apartamentos eksponēta popūriju kolekcija, daļēji nomainīta porcelāna kolekcija 72.telpā un izstāde „No gotikas līdz jūgendstilam” papildināta ar gobelēnu, gravūrām un sudraba priekšmetiem. Izstādei „Durvju un logu apkalumi” izgatavots anotāciju albūms ar attēliem.

Tiek strādāts pie 27 zinātniskās pētniecības tēmām, no kurām publicēti 10 pētnieciskie raksti. Muzeja darbinieki nolasījuši 23 lekcijas. Notiek darbs pie izstāžu katalogu rakstiem. Turpināts darbs pie monogrāfijas par Rundāles pils restaurāciju un pils vēsturi.

Turpinās izglītojošās programmas: „Ekskursiju vadīšanas metodika Rundāles pils muzejā”, kas saistīta ar gidu atestāciju, un mācību ekskursijas „Vēsturiskie dārzi”.

Noslēdzies darbs pie izstādes „19.gs.portrets Latvijā” kataloga sagatavošanas un izdots katalogs.

Pārskata gadā veikti pasākumi tūrisma veicināšanai, izdodot jaunus informatīvos bukletus, informācijas lapas parka apmeklētājiem un izplatot informatīvo materiālu starptautiskos tūrisma gadatirgos un tūrisma informācijas centriem Latvijā un ārzemēs.

---

## 2.4. Restaurācijas darbs

---

Restaurācijas darbu Rundāles pils muzejā var sadalīt vairākos līmeņos:

1. Restaurācijas darbs, ko veic zinātniskās restaurācijas nodaļa, kas veic muzeja ekspozītu stāvokļa uzraudzību, konservāciju un restaurāciju; strādā pie telpu mākslinieciskās apdares restaurācijas; restaurē ekspozītu muzeja izstādēm; sniedz konsultācijas muzejiem un mākslas pieminekļu īpašniekiem arī atsevišķos gadījumos restaurē baznīcu mākslas priekšmetus, ja attiecīgās draudzes nespēj to nodrošināt, veic zondāžas un cita veida objektos; vada ekskursijas restaurācijas speciālistiem.

2. Restaurācijas darbs, ko veic remonta – restaurācijas nodaļa, kas veic muzeja ēku un telpu tehniskā stāvokļa uzraudzību, remontu un celtniecisko restaurāciju; atbild par remonta- restaurācijas darbiem MUZEJA kompleksā.
3. Restaurācijas darbs, ko veic uzņēmumi – restaurācijas darbu veicēji uz konkrētu līgumu pamata.

Konservācijas – restaurācijas komisijas sastāvā veiktas apgaitas pa restaurācijas darbnīcām un pils restaurācijas objektiem, izvērtējot darbu kvalitāti un apspriežot restaurācijas darbu uzdevumus.

2014.gadā strādāts pie telpu mākslinieciskās apdares restaurācijas:

- Hercoga bibliotēkas plafona restaurācija, konservācija.
- Hercoga bibliotēkas restaurācija, konservācija.
- Lielās galerijas logu ailu un sienu gleznojuma restaurācija.
- Parketa (Marmora zālē un telpās Nr.39 un 40) restaurācija.
- Staļļu ēku fasāžu restaurācija – krāsojuma atjaunošana.

Turpinājās eksponātu restaurācija Eiropas dekoratīvās mākslas ekspozīcijas izstādes iekārtojumam.

Novadītas 23 lekcijas par dažādām izglītojošām tēmām un pavisam 82 ekskursijas pils viesiem.

Turpināta un pabeigta projekta „Rundāles pils muzeja Lielās galerijas sienu gleznojuma restaurācija” un projekta „Rundāles pils restaurācijas pabeigšanas programma 2010 -2014” uzraudzība.

Borisa un Ināras Teterevu ģimenes fonda mecenātisma ietvaros tika pabeigti restaurācijas darbi hercoga bibliotēkā un 24.05.2014.telpa atklāta apskatei. Telpa iekārtota ar augstvērtīgiem mākslas priekšmetiem.

Pārskata gadā ar Borisa un Ināras Teterevu atbalstu pabeigti apjomīgi Lielās galerijas sienu gleznojuma restaurācijas darbi, sienu paneļu un galerijas parketa renovācija un telpa atklāta apskatei.

Pabeigta Marmora zāles parketa restaurācija. Uzsākta telpu Nr.39–40 parketa grīdas restaurācija.

Lai novērstu ēku avārijas stāvokli, uzsākti darbi pie Staļļu ēku fasādes renovācijas (1560 m<sup>2</sup>). Staļļu ēkām veikta daļēja jumta labošana. Izbūvēta Goda arka un Paviljons centrālā laukumā.

Impregnētas pils ārējās koka kāpnes (986,3 m<sup>2</sup>). Veikta ēkas Nr.18 grīdu flīzēšana 259,7 m<sup>2</sup> un ierīkota ventilācija. Pils dienvidu un rietumu pusē izveidota bruģēta laukakmeņu josla gar fasādi 197 m garumā. Ap Staļļu ēkām bruģēta laukakmeņu josla 110 m un izveidotas lietus savācējakas.

Uzsākta hercogienes Sofijas sarkofāga tehniskā restaurācija. Restaurēti eksponāti ekspozīcijas „ Kurzemes hercogiene Doroteja un grāfu Mēdemu dzimta” iekārtošanai. Veikta Puzes muižas Kungu mājas Zaļās zāles 5 paneļu restaurācija. Turpinās Svētes pils rokoko stila durvju vērtņu restaurācija. Pabeigta hercoga bibliotēkas lustras montāža un elektrifikācija. Pabeigta krāsns tehniskā restaurācija telpā Nr.40. Turpinās eksponātu restaurācija Eiropas dekoratīvās mākslas ekspozīcijas izstādes iekārtojumam.

## 2.5.Parka atjaunošana un uzturēšana

---

Veikta pils R puses ābeļdārza meliorācijas sistēmas posma (284,1m) izbūve. Atjaunots pils parka celiņu un laukumu segums 9 190 m<sup>2</sup> platībā, iestrādājot šķembas un atsijas.

Pārbūvēts Zaļā teātra amfiteātris. Parka rietumu pusē izbūvēts mūris 96 m garumā.

Turpināti Meža parka atjaunošanas darbi – iestādīti 3 272 koki un uzsākta parka kopšana (22 ha). Atjaunots ligustru dzīvžogs 940 m, izmantojot pašaudzētus stādus 2 700 gab., atjaunoti bukšu stādījumi 2 000 gab. Rekonstruēta peoniju dobe 180 m<sup>2</sup>. Izplauts diķis, attīrīts rievsienu kanāls 200 m<sup>2</sup>.

Regulāri tiek kopts rožu dārzs ar 12 000 rožu stādu 2 450 rožu šķirnēm. Dzīvžogi cirpti 10 392 t.m. un 930 lodveida liepas. Regulāri tiek kopti 16 bosketi ar kopējo platību 20 992 m<sup>2</sup> un četri parteri, kurus veido bukšu ornamenti, zālieni un dekoratīvais segums, ar platību 3 724 m<sup>2</sup>.

Uzsākts gruntsūdeņu monitorings muzeja teritorijā, lai rastu izskaidrojumu pārmērīgi augstajam mitruma līmenim mūros, kas rada to bojāšanos un grīdu deformācijas.

## 2.6.Saimnieciskais darbs

---

Nozīmīgi un finansiāli ietilpīgi darbi ir saistīti ar pils tehniskā aprīkojuma – apkures, elektroinstalācijas, ūdensvada un kanalizācijas sistēmu uzlabošanu un rekonstrukciju, drošības sistēmu izveidi. Regulāri notiek visu tehnisko sistēmu ekspluatācijas uzlabošana un uzturēšana darbībā.

Uzsākta pils jumta koka konstrukciju impregnēšana ar uguns aizsardzības līdzekli.

Izveidots optisko kabeļu tīkls no pils uz staļļu ēkām Nr. 2 un Nr.3, uz ugunsdzēsības sūkņu staciju pie diķa, katlumāju un barjeru pie Baltās mājas. Sākta pāreja uz digitālajām videonovērošanas kamerām, iegādātas un uzstādītas divas digitālās 16 kanālu ierakstu iekārtas un 20 digitālās kameras drošības uzlabošanai.

Tiek turpināta apsardzes sistēmas *Foxsec* papildināšana ar durvju kontrolieriem un zonu paplašināšanas platēm un izveidota apsardzes signalizācija Krogus ēkā un telpās Nr.36, 39,40.

Iegādātas un uzstādītas multifunkcionālās iekārtas administratoram, pils ansambļa un restaurācijas nodaļās, palielināts datoru skaits.

Sadarbībā ar *Lattelecom* uzstādīta WI-FI piekļuves vieta pie centrālās kases.

Sākta pāreja uz KNX apgaismojuma kontroles sistēmu, kas nākotnē tiks papildināta ar gaisa kvalitātes kontroles, siltuma kontroles sistēmām, lai nodrošinātu energoresursu ekonomiskāku izlietošanu. Pils cokolstāvā veikta apgaismojuma renovācija, pārejot uz LED lampiņām.

Izbūvēta nosūces ventilācijas sistēma mehāniskajās darbnīcās un ventilācijas iekārtas pils 1.stāva izstāžu zālēs, pils siltummezgls ar apkures trasi (45 m), apkures sistēmai papildus izbūvēta gaisa vadu trase (32 m) 68.telpai.

Iegādāta universālā komunālmašīna KIOTI parka un Meža parka kopšanas darbiem. Iegādātas iekārtas un elektroinstrumenti (putekļu sūcēji 5 gab; augstspiediena iekārta kanalizācijas tīrīšanai; gaisa sausinātāji 4 gab; lentas slīpmašīnas 3 gab; iekārtas grīdu kopšanai 2 gab; lentas zāģmašīna; skaidu nosūcēji 3 gab; galdniecības darba galdi 2 gab; instrumentu komplekts galdniecībai 1 gab; krūmu un dzīvžogu šķēres u.c. instrumenti).

Papildināts dārza aprīkojums ar vārtiņiem un soliem. Izgatavotas izstāžu vitrīnas, skapīši, postamenti un cita veida inventārs.

## 2.7. Informācija par pārskata gadā īstenotajām jaunajām politikas iniciatīvām

2014.gadā iegādāti eksponāti astoņu pils telpu interjeru iekārtošanai (gleznas, vāzes, konsoļgaldi), galds Hercoga bibliotēkai, krēsli 10 gab. Rožu istabas interjeram par kopējo summu EUR 138 374,00. Veikta Staļļu ēku fasādes apmetuma restaurācija 1095 m<sup>2</sup> platībā, hercoga ēdamzāles vēsturiskā parketa restaurācija un pils kompleksa ēku jumta konstrukciju apstrāde ar uguns aizsardzības vielām. Kopējās pakalpojumu izmaksas EUR 119 683,00.

## 2.8. Pakalpojumi un uzlabojumi pakalpojumu pieejamības un kvalitātes nodrošināšanā

Rundāles pils muzeja bezmaksas pieejamie pakalpojumi:

- Autostāvvietas autobusiem un vieglajām automašīnām.
- Tualetes pilī un pils ansambļa teritorijā.
- Izbūvēts invalīdu ratiņu pacelājs, lai nodrošinātu pils pieejamību cilvēkiem ar kustību traucējumiem.
- Garderobe pils kokola un 1.stāvā.
- Somu glabātuve.
- Muzeja noteiktajā kārtībā tiesības bez maksas iepazīties ar muzeja krājuma uzskaites kartotēkām un priekšmetiem.
- Muzeja noteiktajā kārtībā iespēja iepazīties ar kartotēkām, datu bāzēm, rādītājiem, ceļvežiem, palīgliteratūru.
- Izstādes „Rundāles pils būvvesture” un „Akmens kalumi un metālkalumi Latvijā”.
- Izstāde „Mode Latvijā no 17. līdz 19.gadsimtam”.
- Izstāde „Kurzemes hercogu pilis Latvijā”.
- Izstāde „Kurzemnieki – Kurzemes hercogu laikabiedri”.
- Izstādes „Puķes baroka dārzā”, „No oranžērijas līdz palmu mājai” un „Dārzu parteri”
- Izstāde „Durvju un logu apkalumi Latvijā 18. un 19.gadsimtā”
- Izstāde „Zaļie stikli”.

Rundāles pils muzeja maksas pakalpojumi:

- Pils pamatekspozīcijas apskate.
- Ekspozīcijas „No gotikas līdz jūgendstilam” apskate.
- Izstādes „Pompa Funebris” apskate.
- Parka apskate. Parka apskatei katra mēneša pirmajā svētdienā noteikta 50% atlaide.

- Rundāles pils ekspozīcijas „Kurzemes hercogu kapenes” Jelgavas pilī apskate.
- Fotografēšanas atļauja.
- Filmēšanas atļauja.
- Telpu noma.
- Valsis Baltajā zālē.

## 2.9. Iestādes vadības un darbības uzlabošanas sistēmas efektīvas darbības nodrošināšanai

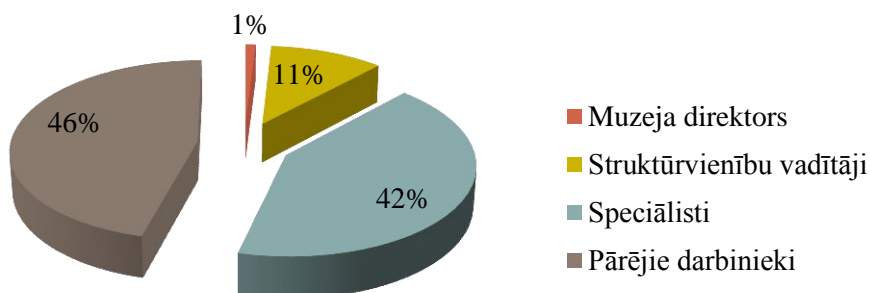
Pārskata gadā turpināts pilnveidot iestādes darbības modeli un izvērtēt iestādes darbības efektivitāti esošajās struktūrvienībās, analizējot pārskata gada rezultātīvos rādītājus. Pēc nepieciešamības aktualizēti spēkā esošie un izstrādāti jauni iekšējie normatīvie akti.

Lai nodrošinātu kvalitatīvu vadību, muzejā organizēts plānošanas darbs un veikta darbu analīze. Darbiniekiem veikta darbinieku darbības novērtēšana par 2014. gadu. Izstrādāti Rundāles pils muzeja struktūrvienību darbu gada plāni.

## PERSONĀLS

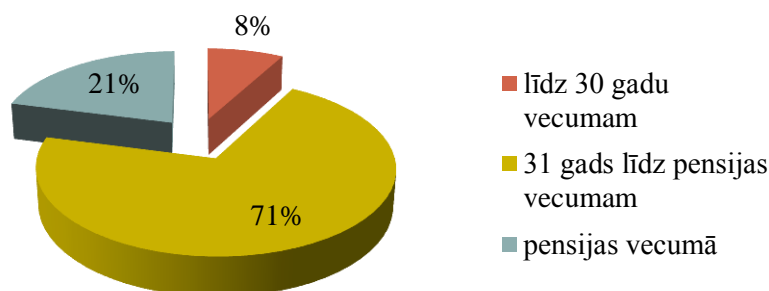
2014.gadā Rundāles pils muzejā bija 114 amata vietas. Parka atjaunošanas un kopšanas darbos, remontdarbos un ar apmeklētāju apkalpošanu saistītos amatos tiek nodarbināti uz laiku pieņemti darbinieki, kuru darba atlīdzībai izmantots ārštata finansējums. Muzeja darbības sezonas laikā no aprīļa līdz novembrim uz laiku nodarbināti vidēji 50 strādājošie.

**Darbinieku sadalījums pa amatu grupām**



Darbinieku struktūras analīze pa vecuma grupām rāda, ka iestādē galvenokārt strādā darbinieki vecumā no 31 gada līdz pensijas vecumam, aptuveni 71%, līdz 30 gadu vecumam 8%, bet pensijas vecumā 21%.

### Darbinieku sadalījums pa vecuma grupām



Muzejā strādājošo darbinieku izglītības līmeņa analīze rāda, ka 35% darbinieku ir augstākā izglītība, no tiem 1 zinātņu doktora grāds, maģistra grāds četriem darbiniekiem, bakalaura grāds 27 darbiniekiem un 1.līmeņa augstākā izglītība 7 darbiniekiem. Vidējā izglītība ir 62 darbiniekiem, 10 darbiniekiem ir pamatzglītība un viens darbinieks studē.

Rundāles pils muzeja darbiniekiem iespēju robežās tiek nodrošinātas profesionālās izaugsmes iespējas, sniedzot iespējas apmeklēt dažādus seminārus, apmācības, mācību braucienus un profesionālās kvalifikācijas celšanas kursus muzeja profilam atbilstošās kompetencēs.

## KOMUNIKĀCIJA AR SABIEDRĪBU

### 4.1.Pasākumi, kas veikti sabiedrības informēšanai un izglītošanai

Rundāles pils muzejs sniedz vairākus maksas pakalpojumus – ekspozīcijas, izstāžu un parka apskati, telpu un teritorijas īri pasākumiem, konferenču un semināru organizēšanai, nedzīvojamo telpu nomu, gidu pakalpojumus, fotografēšanas un filmēšanas atļaujas, Senās mūzikas koncertu un pasākumu organizēšanas iespējas, tirdzniecības vietu nomu. Nodrošināta muzeja izdevumu regulāra pārdošana un suvenīru tirdzniecība.

Ir attīstīta sadarbība ar vietējiem uzņēmējiem, kā rezultātā pils parka teritorijā tiek piedāvāti izbraucieni ar elektromobili; pils dīķī – brauciens ar laivu.

Muzejs ir pieejams apmeklētājiem katru dienu, visu gadu.

2014.gadā tika turpināts projekts – gidu atestācija. 2014.gadā kopumā eksaminācijas procesa dažādos posmos piedalījušies 117 gidi, no kuriem atestēti 109 gidi. Sākot no 2011.gada, kad tika uzsākta gidu atestācija, apliecības ir izsniegtas 300 gidiem.

Muzejs pārstāvēts Starptautiskajos tūrisma gadatirgos. Organizēti dažādi pasākumi, reklāmu u.c. raidījumu filmēšanas.

Sākot ar 2014.gadu, tiek aptaujāti apmeklētāji par viņu rezidences valstīm gan grupu reģistrācijas telpā, gan kasēs. Šāda informācija sniedz precīzāku izpratni par apmeklētāju sadalījumu pa valstīm, kas ļaus saprast, kādās vēl valodās būtu nepieciešama muzeja sniegtā informācija, piemēram, ceļveži.

Tika izveidotas aptaujas anketas un izsniegtas grupu vadītājiem, ar mērķi novērtēt sniegto pakalpojumu kvalitāti gidam, ar kuriem ir noslēgts līgums. Anketas tiks izsniegtas katram gidam 2015.gada sākumā un tās sniegs iespēju izvērtēt un uzlabot savu sniegumu.

2014. gada 28. februārī tika uzsākts jauns posms RPM izglītības un komunikācijas politikā. Pateicoties nodibinājumam „Rundāles pils atbalsta fonds”, kurš pērn, piedaloties Eiropas Lauksaimniecības fonda lauku attīstības (EFLA) atklātajā projektu iesniegumu konkursā, saņēma finansējumu projektam „Publiski pieejamu semināru un izglītojošo pasākumu norises kvalitātes uzlabošana Rundāles pils muzejā”, kas ļāva iegādāties speciālu aprīkojumu, lai RPM teritorijā organizētu seminārus, lekcijas un izglītojošus pasākumus.

Telpa pirmajā stāvā (Nr.68) blakus grāmatu galda kasei darbojas kā semināru lekciju un radošo darbnīcu telpa nelielai cilvēku grupai. Šajā telpā iespējams iepazīties ar materiāliem par RPM parka veidošanas vēsturi, bet ikdienā notiek mācību un vēsturisko filmu demonstrēšana.

Savukārt no 2014.gada 25.maija Rundāles pils apmeklētājiem pieejams 2.stāva Studiju kabinets, kurā iespējams iepazīties ar Rundāles pils muzeja hroniku, telpu un eksponātu restaurācijas pasēm, kā arī dažādām skicēm un uzmērījumiem. Abas telpas darbojas kā izglītojošo studiju kabineti.

Š.g. novembrī tika atklāta telpa Nr.212 Telpa tika izremontēta un iekārtota kā tērpu un rekvizītu glabātuve, nepieciešamības gadījumā to izmantojot dažādām sadzīvīskām situācijām (ģērbšanās pasākumiem u.t.t.)

Tiek turpināts darbs mājas lapā pie tēmu izvērsumiem un attēlu papildināšanas un virtuālās ekskursijas atjaunošanas.

Uzsākts darbs pie izglītojošās programmas par 18.gs. populārākajām galda spēlēm.

Sabiedrības informēšanai un izglītošanai nodrošināta regulāra informācijas atjaunošana Rundāles pils muzeja mājas lapā [www.rundale.net](http://www.rundale.net). Mājas lapa nodrošina informāciju par muzeju, tā piedāvājumu un darbojas kā komunikācijas līdzeklis ne tikai apmeklētājiem, bet arī sadarbības partneriem, vēsturniekiem un mākslas zinātniekiem. Pamatinformācija par muzeja darbu mājas lapā pieejama latviešu, krievu, angļu un vācu valodās. Regulāri tiek aktualizēta informācija par pasākumiem un citām aktualitātēm. Mājas lapas apmeklējums 2013.gadā – 109183. Informācija par muzeja darbību tiek atjaunota arī citās internetvietnēs – [www.vietas.lv](http://www.vietas.lv), [www.muzeji.lv](http://www.muzeji.lv), [www.bauskata.lv](http://www.bauskata.lv), [www.leta.lv](http://www.leta.lv), [www.bns.lv](http://www.bns.lv), [www.tvnet.lv](http://www.tvnet.lv), [www.draugiem.lv](http://www.draugiem.lv), [www.rundale.lv](http://www.rundale.lv), [www.bauskasdive.diena.lv](http://www.bauskasdive.diena.lv), sociālajos tīklos *Twitter* un *Facebook*.



Apmeklētāju izglītošanai muzejā realizēta plaša un daudzveidīga kultūrizglītojoša programma - tematiskie pasākumi, izstādes, muzejpedagoģiskās programmas, tematiskas ekskursijas, koncerti, u.c.

Rundāles pils muzeja apmeklējumu skaits 2014. gadā bija 258 301.

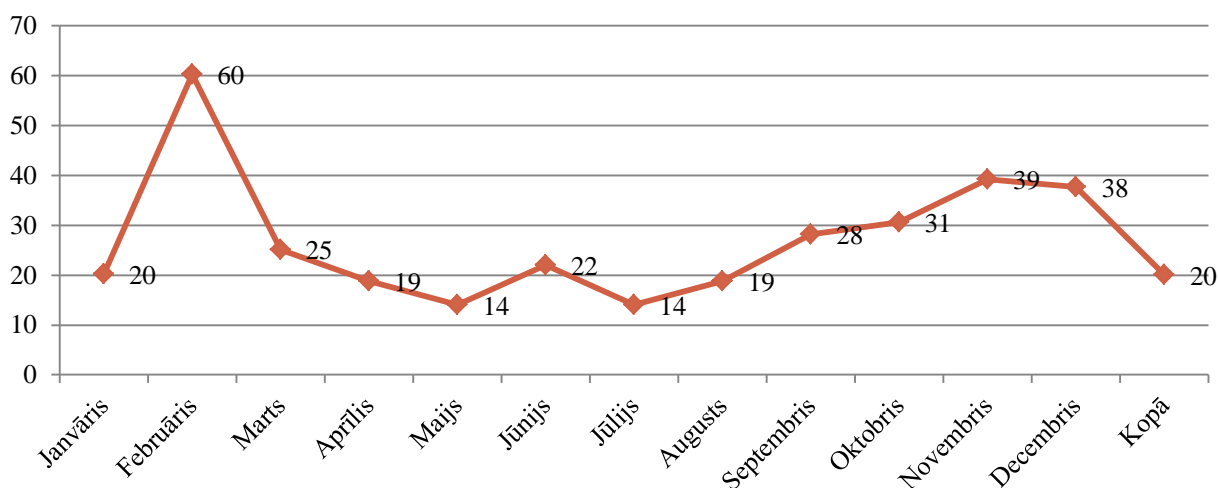
Rundāles pils muzeja apmeklējumu skaits 2014. gadā ir pieaudzis par 20%. Galvenais pieauguma iemesls varētu būt muzeja restaurācijas noslēgums un ar to saistītie pasākumi, kuri tika ļoti reklamēti masu medijos.

**Apmeklējumu skaits 2013.un 2014.gadā**

Mēnesis	2014. gads	2013. gads	% pieaugums
Janvāris	3616	3008	20
Februāris	1316	821	60
Marts	2867	2291	25
Aprīlis	5589	4707	19
Maijs	29985	26298	14
Jūnijs	54357	44539	22
Jūlijs	60268	52834	14
Augusts	50542	42550	19
Septembris	27394	21381	28
Oktobris	14088	10790	31
Novembris	4105	2949	39
Decembris	4174	3031	38
<b>Kopā</b>	<b>258301</b>	<b>215199</b>	<b>20</b>

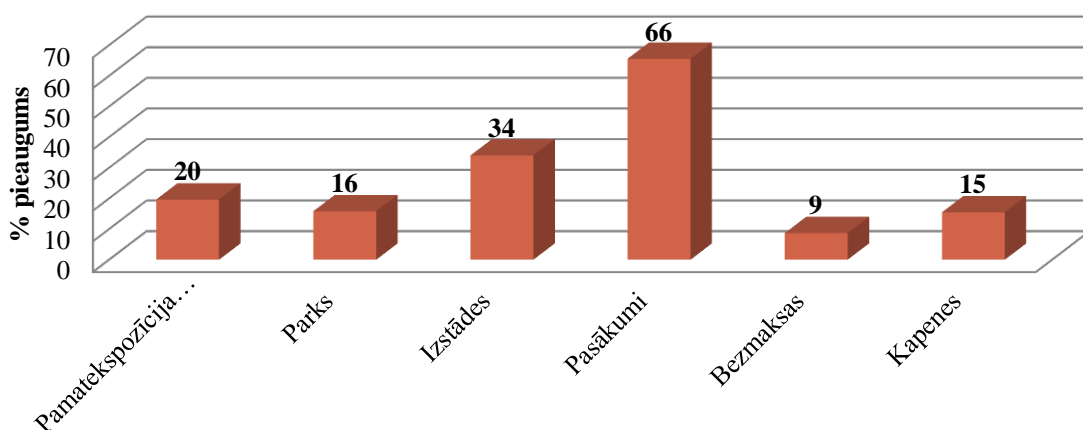
Vislielākais pieaugums ir bijis februārī (60%) un gada nogalē: oktobrī (31%), novembrī (39%), decembrī (38%).

**Apmeklējumu skaita % pieaugums 2014.gadā salīdzinot ar 2013.gadu**



2014.gadā vislielākais pieaugums ir bijis pasākumu (66%) un izstāžu (34%) apmeklējumiem. Pasākumu apmeklējumu skaits ir pieaudzis, jo 2014.gadā ir noslēgts sadarbības līgums ar Liepājas Simfonisko Orķestri un būtiski palielinājies pilī sniegto koncertu skaits. Tāpat notiek dažādas lekcijas un pasākumi jaunajā Studiju kabinetā (Nr.68).

**Apmeklējumu skaita pieaugums % sadalījumā pa pakalpojumu veidiem  
2014. gadā salīdzinot ar 2013.gadu**



Arī pamateksponēcijas apmeklējumu skaits visvairāk pieaudzis februārī, oktobrī, novembrī un decembrī. Parka apmeklējumi visvairāk pieauguši maijā un septembrī, izstāžu apmeklējumi – janvārī, jūnijā, oktobrī un novembrī, bezmaksas apmeklējumi – februārī, martā un novembrī, bet pasākumu apmeklējumi – janvārī, februārī, maijā, jūnijā, augustā, bet jo īpaši martā. Martā pilī notika divi pasākumi ar lielu apmeklējumu skaitu: Liepājas simfoniskā orķestra koncerts un gidu informatīvā diena.

Visvairāk tūristu pilī ieradās no Vācijas, Lietuvas, Francijas, Spānijas un Krievijas, bet Kapenēs no Lietuvas, Igaunijas, Vācijas, Francijas un Zviedrijas.

**Valstis, no kurām ieradās tūristi RPM 2014.gadā**

Pilī kopā		Kapenēs kopā		Pavisam kopā pilī un kapenēs	
Valsts	skaits	Valsts	skaits	Valsts	skaits
Vācija	19158	Lietuva	436	Vācija	19380
Lietuva	9121	Igaunija	262	Lietuva	9557
Francija	6657	Vācija	222	Francija	6863
Spānija	6628	Francija	206	Spānija	6630
Krievija	6031	Zviedrija	143	Krievija	6171
Japāna	5905	Krievija	140	Japāna	5905
Itālija	4307	Baltkrievija	46	Itālija	4338
Dienvīdkoreja	3113	Turcija	38	Dienvīdkoreja	3113
Austrija	3087	Itālija	31	Austrija	3090
ASV	2172	Tadžikistāna	28	ASV	2185

2014. gadā visbūtiskāk ir pieaudzis pie administratora reģistrēto tūristu skaits no Japānas, Dienvidkorejas un Izraēlas. Tūristu skaits no Vācijas un Francijas ir pieaudzis, bet reģistrēto Spānijas, Itālijas, Krievijas, Norvēģijas un ASV iedzīvotāju skaits krities.

Jelgavas Kurzemes hercogu kapeņu apmeklējumos vērojams pieaugums (15,5%). Vislielākais apmeklējumu skaits pieaugums bija septembrī, bet kritums - jūnijā.

#### Jelgavas Kurzemes hercogu kapeņu apmeklējumu skaits 2013.un 2014.gadā

Mēnesis	Kopā 2013. gads	Kopā 2014. gads	Salīdzinājums
Maijs	813	989	21.6
Jūnijs	832	594	-28.6
Jūlijs	743	805	8.3
Augusta	700	696	-0.6
Septembris	528	1035	96.0
Oktobris	564	708	25.5
<b>Kopā:</b>	<b>4180</b>	<b>4827</b>	<b>15.5</b>

No kopējā tūristu skaita, kas 2014. gada sezonā ieradās apskatīt Jelgavas Kurzemes hercogu kapenes, 37% bija ārvalstu tūristi, savukārt 2013. gadā ir bijuši 43%.

2014. gadā visvairāk pilī ārzemju grupas ieradās no Lietuvas, Igaunijas, Vācijas, Francijas, Zviedrijas un Krievijas. Nedaudz krities ir tūristu skaits no Krievijas Somijas, bet pieaudzis tūristu skaits no Vācijas un Francijas un Zviedrijas.

Rundāles pils muzejā ir pieejami pakalpojumi un piemērotas vides nodrošināšana invalīdiem. No 2008.gada cilvēkiem ar funkcionāliem traucējumiem ir izveidots panduss iekļūšanai pilī un pieejams pacēlājs. Ir pieejami trīs sanitārie mezgli – pils telpās, āra tualetēs un pils dārzā. Redzes invalīdiem muzejā ir pieejami cimdi, ar kuriem aptaustīt priekšmetus. Finansējuma trūkuma dēļ audiogidi nav ieviesti. Dzirdes invalīdiem muzejā ir izveidotas anotācijas, kas raksturo telpu un priekšmetus tajā.

#### 4.2.Pasākumi sabiedrības viedokļa izzināšanai par muzeja darbu

Apmeklētājiem pieejama atsauksmju grāmata, kurā katrs pils apmeklētājs var ierakstīt savus vērojumus, viedokļus, sūdzības vai novēlījumus. Atsauksmju grāmata regulāri tiek pārskatīta, īpašu uzmanību pievēršot kritikai un negatīviem komentāriem, tomēr vairums ierakstu liecina, ka muzeja darba novērtējums ir pozitīvs.

Muzeja iesaiste sociālajos tīklos *Twitter*, *Facebook* un citos nodrošina iespēju regulāri monitorēt sabiedrības viedokli par iestādes darbu. Arī šajā auditorijas segmentā dominē pozitīvs muzeja darba novērtējums.

#### 4.3.Sadarbība ar nevalstisko sektoru un starptautiskā sadarbība

Nosaukums, norises vieta	Pasākuma/ projekta mērķis	Laiks	Sadarbības partneris	Valsts, pilsēta
Ārvalstu muzeju apmeklējumi un	Sadarbība tūrisma jomā, labo piemēru prakse	Visu gadu	Ārvalstu muzeji (Gačinas muzejs,	Dažādas valstis

pieredzes apmaiņa			Ermitāža u.c.)	
Ārvalstu vēstniecību Latvijā darbinieku un Ārvalstu ministriju delegātu vizītes	Veicināt Latvijas un ārvalstu sadarbību tūrisma, kultūras un izglītības jomā	Visu gadu	Polijas vēstniecība, Šveices ārlietu ministrija	Polija, Šveice
Ārvalstu mākslinieku un mākslas zinātnieku uzņemšana	Sadarbība, sadarbību tūrisma, kultūras un izglītības jomā	Visu gadu	Francijas deju grupa „Il impērijas draugi”, Beļģu mākslas zinātnieki, Maskavas Lihačova vārdā nosauktais zinātniski pētnieciskais institūts	Francija, Beļģija
Informatīvas ekskursijas angļu, krievu, vācu valodās	Dažādu pasaules tūrisma firmu pārstāvju informēšana par RPM piedāvājumu	Visu gadu	Dažādas ārvalstu tūrisma aģentūras	Dažādas valstis
Ārvalstu žurnālistu uzņemšana	Iepazīstināt ar muzeja sniegtajiem pakalpojumiem	Visu gadu	Dažādu valstu žurnālisti, TAVA, Bauskas TIC, ZTA	Dažādas valstis
Starptautiskais tūrisma gadatirgus „Balttour 2014”	Veicināt Rundāles pils muzeja starptautisko atpazīstamību	Februāris	Bauskas TIC, ZTA	Dažādas valstis
Līdzdalība Baltijas jūras piļu un muižu asociācijā	Kontaktu uzturēšana, līdzdalība izdevuma „Castles and museums around the Baltic Sea” veidošanā	Periodiski	Baltijas jūras piļu un muižu asociācija	Visas asociācijas dalībvalstis
Dalība Muzeju biedrībā, Zemgales tūrisma asociācijā, ICOM utml.	Uzturēt kontaktus un veicināt Rundāles pils muzeja atpazīstamību, aktīvi darboties muzeja un tūrisma nozarē	Visu gadu	Muzeju biedrība, ZTA, ICOM	Latvija, dažādas valstis
Sadarbība ar Rundāles pils atbalsta fondu	Attīstīt Rundāles pils muzeju, piesaistot papildus finansējumu, kas muzejam kā valsts iestādei nav iespējams	Visu gadu	RPAF	Latvija

## NĀKAMAJĀ GADĀ PLĀNOTIE PASĀKUMI

2015. gadā Rundāles pils muzejs visās darbības jomās un politikās plāno darbu saskaņā ar vidēja termiņa darbības stratēģiju laika posmam no 2006. līdz 2016. gadam.

### 2015. gadā plānoti svarīgākie uzdevumi:

Trīs jaunu telpu, veltītu rokoko stilam, atvēršana pastāvīgajā ekspozīcijā „No gotikas līdz jūgendstilam”.

Dārza svētku organizēšana 27.jūnijā, kas iezīmē rožu dārza izveidošanas desmitgadi.

Nepieciešamo uzlabojumu veikšana tehniskā aprīkojuma sistēmās.

Hercogienes Sofijas sarkofāga restaurācija (finansē Kurzemes bruņniecības apvienotie fondi) un iesvētīšana 2.jūlijā Kurzemes hercogu kapenēs.

Ministru kabinetā apstiprināts papildinātais muzeja publisko maksas pakalpojumu cenrādis.

Rietumu puses vēsturiskās siltumnīcas projektēšana.

Iekšpagalma centrālo koka kāpņu atjaunošana

Rietumu puses mūra atjaunošana un pamatu nostiprināšana

Staļļu ēku fasāžu krāsojuma atjaunošanas turpināšana

Zaļā teātra rekonstrukcijas pabeigšana

Meliorācijas ierīkošana Rietumu puses ābeļdārzā

Monogrāfijas „Rundāles pils” 1.daļas „Vēsture” izdošana un darbs pie 2.daļas „Restaurācija”

Starptautiskā zinātniskā konference „Kultūrvēsturisko pieminekļu restaurācija un saglabāšana. Teorija un prakse” 18.septembrī.

Turpināsies izglītojošo lekciju cikls